



CYNGOR BWRDEISTREF SIROL
RHONDDA CYNON TAF
COUNTY BOROUGH COUNCIL

GWŶS I GYFARFOD O'R CYNGOR

C. Hanagan
Cyfarwyddwr Gwasanaeth y Gwasanaethau Democrataidd a Chyfathrebu
Cyngor Bwrdeistref Sirol Rhondda Cynon Taf
Y Pafiliynau
Parc Hen Lofa'r Cambrian
Cwm Clydach CF40 2XX

Dolen gyswllt: Julia Nicholls - Uwch Swyddog Gwasanaethau Democrataidd (01443 424098)

DYMA WŶS I CHI i gyfarfod o **PWYLLGOR TROSOLWG A CHRAFFU** yn cael ei gynnal yn **Siambr y Cyngor, Y Pafiliynau, Parc Hen Lofa'r Cambrian, Cwm Clydach, Tonypanyd CF40 2XX** on **DYDD MAWRTH, 3YDD MEDI, 2019** am **5.00 PM.**

Caiff Aelodau nad ydyn nhw'n aelodau o'r pwyllgor ac aelodau o'r cyhoedd gyfrannu yn y cyfarfod ar faterion y cyfarfod er bydd y cais yn ôl doethineb y Cadeirydd. Gofynnwn i chi roi gwybod i Wasanaethau Democrataidd erbyn Dydd Gwener, 30 Awst 2019 trwy ddefnyddio'r manylion cyswllt uchod, gan gynnwys rhoi gwybod a fyddwch chi'n siarad Cymraeg neu Saesneg.

AGENDA

Tudalennau

1. DATGAN BUDDIANT

Derbyn datganiadau o fuddiannau personol gan Aelodau, yn unol â gofynion y Cod Ymddygiad.

Nodwch:

1. Mae gofyn i Aelodau ddatgan rhif a phwnc yr agendwm mae eu buddiant yn ymwneud ag ef a mynegi natur y buddiant personol hwnnw; a
2. Lle bo Aelodau'n ymneilltuo o'r cyfarfod o ganlyniad i ddatgelu buddiant sy'n rhagfarnu, mae rhaid iddyn nhw roi gwybod i'r Cadeirydd pan fyddan nhw'n gadael.

2. COFNODION

Cadarnhau cofnodion o gyfarfodydd y Pwyllgor Trosolwg a Chraffu a gynhaliwyd ar:-

- Pwyllgor Trosolwg a Chraffu, 1 Gorffennaf 2019;
- Pwyllgor Trosolwg a Chraffu Arbennig, 22 Gorffennaf 2019; a
- Pwyllgor Trosolwg a Chraffu Arbennig, 31 Gorffennaf 2019

5 - 40

3. CYNLLUN ADBORTH CORFFORAETHOL Y CYNGOR

Derbyn trosolwg o Gynllun Adborth Corfforaethol y Cyngor gyda'r bwriad o nodi themâu, tueddiadau a gwelliannau i'w hadolygu yn y dyfodol.

41 - 54

4. PECYN CYMORTH CRAFFU (DEDDF LLESIANT CENEDLAETHAU'R DYFODOL (CYMRU)) ARGYMHELLION Y GWEITHGOR

Derbyn adroddiad ac argymhellion sydd wedi'u llunio gan y Gweithgor Craffu a sefydlwyd i ystyried datblygu Seilwaith i gefnogi Perchnogaeth Cerbydau Carbon Isel yn Rhondda Cynon Taf (yn dilyn yr Hysbysiad o Gynnig i'r Cyngor ar [28 Chwefror 2018](#))

55 - 64

5. Y PWYLLGOR TROSEDD AC ANHREFN (YN EI RÔL FEL Y PWYLLGOR TROSEDD AC ANHREFN DYNODEDIG (O DAN ADRANNAU 19 AC 20 O DDEDDF YR HEDDLU A CHYFIAWNDER 2006))

Gwerthuso a dewis llinynnau priodol o Gynllun Cyflawni Partneriaeth Cymunedau Diogel Cwm Taf i'w hadolygu'n fanylach fel rhan o'i rôl fel y Pwyllgor Trosedd ac Anhrefn (O dan adrannau 19 a 20 o Ddeddf yr Heddlu a Chyfiawnder 2006)

<https://www.rctcbc.gov.uk/CY/Council/CouncillorsCommitteesandMeetings/Meetings/PublicServiceDeliveryCommunitiesandProsperityScrutinyCommitteeCrimeandDisorder/2019/02/11/Reports/CwmTafCommunitySafetyDeliveryPlan1821V5FINALJune18.pdf>

65 - 70

6. MATERION BRYS

Trafod unrhyw faterion sydd, yn ôl doethineb y Cadeirydd, yn faterion brys yng ngoleuni amgylchiadau arbennig.

Cyfarwyddwr Gwasanaeth y Gwasanaethau Democraidd a Chyfathrebu

Cylchreliad:-

Cadeirydd ac is-gadeirydd y Pwyllgor Trosolwg a Chraffu
(Y Cynghorydd M Adams a Y Cynghorydd S Evans)

Y Cynghorwyr Bwrdeistref Sirol:

Y Cynghorydd J Bonetto, Y Cynghorydd P Jarman, Y Cynghorydd J Harries,
Y Cynghorydd H Boggis, Y Cynghorydd J Brencher, Y Cynghorydd D Macey,
Y Cynghorydd E Stephens, Y Cynghorydd L Walker, Y Cynghorydd G Caple,
Y Cynghorydd M Griffiths, Y Cynghorydd S Morgans and Y Cynghorydd W Jones

Christian Hanagan, Cyfarwyddwr Gwasanaeth y Gwasanaethau Democrataidd a
Chyfathrebu

Aelodau Cyfetholedig Addysg er gwybodaeth-

Mr M Cleverley, Cynrychiolydd Cymdeithas Genedlaethol yr Ysgolfeistri ac Undeb yr
Athrawesau a'r Panel Athrawon

Ms A Jones, Cynrychiolydd UNITE

Mr C Jones, Cynrychiolydd GMB

Mrs C Jones, Cynrychiolydd Undeb Cenedlaethol yr Athrawon a'r Panel Athrawon

Mr D Price, Cynrychiolydd UNSAIN/UNISON

Mr J Fish, Cynrychiolydd Rhiant-Lywodraethwr wedi'i ethol

Mr A Ricketts, Cynrychiolydd Awdurdodau Esgobaethol â'r hawl i bleidlais

Mr Kevin Wilhite, Voting Elected Parent / Governor Representative

Y Cynghorydd M Webber

Mr R Hull – Cadeirydd y Pwyllgor Archwilio

</TRAILER_SECTION>

Tudalen wag

CYNGOR RHONDDA CYNON TAF

Cofnodion cyfarfod y Pwyllgor Trosolwg a Chraffu a gafodd ei gynnal Ddydd Llun, 1 Gorffennaf 2019 am 5pm yn Siambr y Cyngor, Y Pafiliynau, Parc Hen Lofa'r Cambrian. Cwm Clydach, Tonypanydy CF40 2XX.

Cynghorwyr y Fwrdeistref Sirol – Aelodau'r Pwyllgor Trosolwg a Chraffu yn bresennol: -

Y Cynghorydd M Adams (Cadeirydd)

Y Cynghorydd J Bonetto	Y Cynghorydd P Jarman
Y Cynghorydd J Harries	Y Cynghorydd J Brencher
Y Cynghorydd D Macey	Y Cynghorydd E Stephens
Y Cynghorydd L Walker	Y Cynghorydd G Caple
Y Cynghorydd M Griffiths	Y Cynghorydd S Morgans
Y Cynghorydd W Jones	

Swyddogion yn bresennol

Mr C Hanagan – Cyfarwyddwr Gwasanaeth, Gwasanaethau Democraataidd a Chyfathrebu

Aelodau'r Cabinet yn bresennol

Y Cynghorydd M Webber – Dirprwy Arweinydd / Aelod o'r Cabinet ar faterion Busnes y Cyngor

Aelodau eraill yn bresennol

Y Cynghorydd S Bradwick Cadeirydd y Pwyllgor Craffu – Cynnal Gwasanaethau Cyhoeddus, Cymunedau a Ffyniant

Y Cynghorydd T Williams Is-gadeirydd y Pwyllgor Craffu – Cynnal Gwasanaethau Cyhoeddus, Cymunedau a Ffyniant

Y Cynghorydd R Yeo, Cadeirydd y Pwyllgor Craffu – Iechyd a Lles

1 Ymddiheuriadau

Derbyniwyd ymddiheuriad am absenoldeb gan y Cynghorwyr S Evans, H Boggis ac M Griffiths

Derbyniwyd ymddiheuriad hefyd gan y Cynghorydd S Rees-Owen, Cadeirydd y Pwyllgor Craffu - Plant a Phobl Ifainc a'r Cynghorydd G Thomas Is-gadeirydd y Pwyllgor Craffu - Cyllid a Chyflawniad.

2 Datgan Buddiant

Yn unol â Chod Ymddygiad y Cyngor, doedd dim datganiadau o fuddiant ynglŷn â'r agenda.

3 Cofnodion

PENDERFYNWYD cymeradwyo cofnodion o gyfarfodydd canlynol y Pwyllgor Trosolwg a Chraffu yn adlewyrchiad cywir o'r cyfarfod:-

Cyfarfod Arbennig y Pwyllgor Trosolwg a Chraffu – 1 Mai 2019

Pwyllgor Trosolwg a Chraffu – 8 Ebrill 2019
Cyfarfod Arbennig y Pwyllgor Trosolwg a Chraffu – 3 Ebrill 2019

4 Rhaglen Waith y Cabinet

Cyflwynodd yr Aelod o'r Cabinet ar faterion busnes y Cyngor a Dirprwy Arweinydd y Cyngor flaenraglen fusnes arfaethedig y Cabinet ar gyfer Blwyddyn y Cyngor 2019/20. Cafodd yr aelodau eu hatgoffa bod y rhaglen waith yn debygol o newid o ganlyniad i unrhyw newidiadau i adroddiadau sydd angen sylw brys.

Cydnabu'r Aelod o'r Cabinet bwysigrwydd rhoi rhagor o gyfleoedd i'r Pwyllgor Craffu ymgymryd â gwaith cyn craffu, sydd wedi cryfhau'r broses graffu ac sy'n cyflawni canlyniadau mwy ystyrlon. Cyfeiriwyd hefyd at y camau sydd wedi'u cymryd i wella ymgysylltiad y cyhoedd â phroses graffu'r Cyngor, fel protocol ymgysylltu â'r cyhoedd y Pwyllgorau Craffu, a'r bwriad i hyrwyddo gwaith y Pwyllgorau Craffu yn bellach ar y cyfryngau cymdeithasol. Atgoffodd yr Aelod o'r Cabinet y Pwyllgor hefyd fod proses ymgynghori'r Cyngor yn gynyddol wedi cynnwys y broses graffu.

Cwestiynodd Aelod y mecanweithiau adrodd sydd ar waith ar gyfer trefniadau Cydbwyllgor y Cyngor fel Cydbwyllgor y Fargen Ddinesig. Mewn ymateb, dywedodd y Cyfarwyddwr Gwasanaeth – Gwasanaethau Democraidaidd a Chyfathrebu y byddai'r Adroddiadau Blynyddol priodol yn cael eu cyflwyno i'r cynghorau unigol yn y dyfodol ac eglurodd nad oedd o fewn cylch gwaith y Pwyllgor Trosolwg a Chraffu i graffu ar y Cydbwyllgorau.

Awgrymodd yr Aelod o'r Cabinet ar faterion Busnes y Cyngor efallai y byddai'n fuddiol i'r Aelodau unigol a benodwyd gan Gyngor RhCT i'r Cydbwyllgor Trosolwg a Chraffu a Chydbwyllgor y Fargen Ddinesig (y Cynghorwyr Caple a Thomas) gyflwyno adroddiad cynnydd anffurfiol i'r Pwyllgor Trosolwg a Chraffu yn rheolaidd.

Gofynnodd Aelod a fyddai diweddariad/datganiad gan y Cyngor mewn perthynas â Brexit ar gael. Awgrymodd y Cadeirydd y byddai'n ddoeth aros am ganlyniad yr etholiad i ddewis Prif Weinidog nesaf er mwyn deall y camau nesaf. Sicrhaodd y Cyfarwyddwr Gwasanaeth - Gwasanaethau Democraidaidd a Chyfathrebu yr Aelodau y byddai Llywodraeth Cymru neu'r holl awdurdodau lleol yn llywio sut i symud ymlaen.

Atgoffodd yr Aelod o'r Cabinet ar faterion Busnes y Cyngor y Pwyllgor Craffu fod y Prif Weithredwr wedi rhoi diweddariad o'r blaen o ran Brexit. Sicrhaodd hi'r Aelodau fod Arweinydd y Cyngor mewn deialog gyson â Llywodraeth Cymru, sy'n cyfathrebu â'r Llywodraeth Ganolog, ac ar yr adeg briodol, byddai briff yn cael ei ddarparu i bob Aelod Etholedig.

Ar ôl ystyried blaenraglen fusnes arfaethedig y Cabinet ar gyfer Blwyddyn y Cyngor 2019/20 **PENDERFYNWYD** cydnabod cynnwys Rhaglen Waith y Cabinet ar gyfer Blwyddyn y Cyngor 2019/20.

5 Diweddariad – Adolygiad Trosolwg a Chraffu 'Addas ar gyfer y Dyfodol'

Cyflwynodd y Cyfarwyddwr Gwasanaeth – Gwasanaethau Democraidaidd a Chyfathrebu ei adroddiad ac atgoffodd yr Aelodau fod yr adolygiad wedi'i gyflwyno'n wreiddiol i'r Pwyllgor Craffu ar 1 Mai 2019, i'r Cyfarfod Arbennig a

drefnwyd i dderbyn y cynigion i wella trefniadau craffu'r Cyngor. Clustnodwyd nifer o elfennau i'w gwella er enghraifft adolygu a gwella cylch gorchwyl pob Pwyllgor Craffu, symleiddio'r blaenraglenni gwaith a darparu strwythur mwy ffurfiol i'r Rhybuddion o Gynnig. Ystyriwyd hefyd y defnydd o gyfryngau cymdeithasol i hyrwyddo craffu a gwella ymgysylltiad â'r cyhoedd.

Yn dilyn cefnogaeth yn y Cyfarfod Cyffredinol Blynyddol ar gyfer y cynigion, mae nifer o addasiadau eisoes wedi cael eu datblygu fel trefniadau mwy ffurfiol ar gyfer cyfarfodydd y Cadeiryddion a'r Is-gadeiryddion Craffu, a chyhoeddi eu hagenda'u a'u cofnodion ar wefan y Cyngor, yn ogystal ag ymgysylltu'n llawn â chyfeiriad gwaith y Pwyllgorau Craffu.

Mae'r canlynol hefyd wedi'u datblygu:-

- Mae'r cylchoedd gorchwyl wedi cael eu hadolygu a'u diweddarau gyda newidiadau allweddol i gynnwys gosod y thema 'economi' o fewn cylch gwaith y Pwyllgor Craffu – Cyllid a Chyflawniad fel sy'n briodol ac yn unol â gwaith presennol y pwyllgor penodol hwnnw;
- Mae'r Pwyllgor Trosedd ac Anhrefn, a oedd yn arfer bod yn rhan o gylch gorchwyl y Pwyllgor Craffu – Cynnal Gwasanaethau Cyhoeddus, Cymunedau a Ffyniant, bellach yn rhan o gylch gorchwyl y Pwyllgor Trosolwg a Chraffu. Mae hyn er mwyn cydnabod rôl fwy strategol y pwyllgor trosfwaol gan fod y pynciau sy'n cael eu hystyried gan y Pwyllgor Trosedd ac Anhrefn yn rhai sy'n effeithio ar y Cyngor yn ei gyfanrwydd; a
- Blaenraglenni gwaith mwy penodol a chryno sy'n fwy hwylus eu defnyddio. Mae'r rhaglenni gwaith yn cael eu llunio bob chwe mis yn y lle cyntaf er mwyn rhoi cyfle i Aelodau eu gwerthuso i asesu a ydyn nhw'n cyflawni'u swyddogaeth.

Crynhodd y Cyfarwyddwr Gwasanaeth – Gwasanaethau Democrataidd a Chyfathrebu hefyd weithgarwch y Pwyllgor Craffu ers mis Mai 2019 drwy'r tabl a nodwyd yn adran 5 yr adroddiad a oedd yn manylu ar drefn yr achlysuron. Dywedodd fod sesiynau ymgysylltu ag Aelodau'r Cabinet/Cadeiryddion y Pwyllgorau Craffu wedi'u cynnal yn rheolaidd gydag adborth cadarnhaol. Atgoffwyd yr Aelodau hefyd fod Uwch Reolwyr y Cyngor yn cydnabod pwysigrwydd y broses graffu, ac yn ymgysylltu'n llawn â hi, fel y'i hyrwyddir gan y Cyfarwyddwr Gwasanaeth – Gwasanaethau Democrataidd a Chyfathrebu.

Eglurodd y Cadeirydd fod Cadeiryddion ac Is-gadeiryddion y Pwyllgorau Craffu wedi cael cyfle i ystyried y cylch gorchwyl drafft ar gyfer pob un o'r pwyllgorau craffu cyn gofyn am gytundeb y Pwyllgor Trosolwg a Chraffu. Cyfeiriodd ef yr Aelodau hefyd at y rhaglenni gwaith craffu unigol ger eu bron i'w cymeradwyo i'r pedwar pwyllgor craffu thematig, ac at yr angen i gytuno ar ei raglen waith ei hun. Tynnodd y Cadeirydd sylw at rai eitemau allweddol ar raglen waith y Pwyllgor Trosolwg a Chraffu fel y Cyfarfod Arbennig ar 22 Gorffennaf 2019 i dderbyn adborth yr ymgynghoriad ar Foderneiddio Gofal Preswyl ac ymateb y Cyngor i adroddiad y Comisiwn Ffiniau. Argymhellion y Gweithgor Craffu – Llesiant Cenedlaethau'r Dyfodol o ran datblygu seilwaith ar gyfer cerbydau carbon isel drwy lens Cenedlaethau'r Dyfodol.

Yn absenoldeb Cadeirydd y Pwyllgor Craffu – Plant a Phobl Ifainc ac Is-gadeirydd y Pwyllgor Craffu – Cyllid a Chyflawniad, darllenodd y Cadeirydd negeseuon e-bost roedden nhw wedi'u hanfon i gyfleu eu sylwadau mewn perthynas â rhaglenni gwaith craffu eu pwyllgorau, ac er mwyn cynnwys eitemau (buddsoddi yn Ystadau Diwydiannol y Fwrdeistref Sirol i'w hychwanegu at y

rhaplen waith ar gyfer y Pwyllgor Craffu – Cyllid a Chyflawniad).

Sicrhaodd Cadeirydd y Cydbwyllgor Trosolwg a Chraffu (JOSC) yr Aelodau y byddai Adroddiad Blynyddol 2018/2019 yn cael ei adrodd i'r Cyngor Llawn ar ôl iddo gael ei gwblhau gan Gyngor Merthyr Tudful.

Mewn ymateb i ymholiad ynghylch y mecanwaith adrodd ar gyfer Panel yr Heddlu a Throseddu, cadarnhaodd y Cyfarwyddwr Gwasanaeth – Gwasanaethau Democraataidd a Chyfathrebu y byddai'r Pwyllgor Trosolwg a Chraffu, fel y trafodwyd yn flaenorol, yn derbyn diweddariadau ac adborth yn y dyfodol gan Banel yr Heddlu a Throseddu.

I gloi, rhoddodd Cadeiryddion y Pwyllgorau Craffu – Iechyd a Lles, a Chynnal Gwasanaethau Cyhoeddus, Cymunedau a Ffyniant, a oedd yn bresennol yn y cyfarfod, ddiweddariad ynglŷn â'u rhaglenni gwaith yn ogystal â darparu adroddiad cynnydd ar eu sesiynau ymgysylltu 1-1 diweddar. Cyfeiriodd Cadeirydd y Pwyllgor Craffu – Iechyd a Lles at feysydd allweddol yn ei raglen waith fel dau Rybudd o Gynnig (mewn perthynas ag Awtistiaeth a Chlefyd Niwronau Motor), mynd i'r afael ag eiddo gwag, ac oedi wrth drosglwyddo gofal.

Wrth drafod un o'r eitemau allweddol i'w hystyried ar flaenraglen waith y Pwyllgor Craffu – Cynnal Gwasanaethau Cyhoeddus, Cymunedau a Ffyniant, sef ailgylchu, cyfeiriwyd at y rhaplen ddogfen ddiweddar ar y BBC ynglŷn â gwastraff plastig a thrafododd yr Aelodau hefyd bolisi'r Cyngor ar blastig, a sut y mae'n casglu gwastraff, a'i ddefnyddio neu'n cael gwared arno. Cytunodd yr Aelodau fod trefniadau casglu gwastraff presennol y Cyngor yn effeithiol ac yn gadarn, tra bo'r ganolfan addysg ym Mryn Pica yn cael ei ddatblygu a'i huwchraddio, yn ogystal â'r Cyfleuster Adennill Deunyddiau a'r prosiect ailgylchu matresi.

Atgoffodd Cadeirydd y Pwyllgor Craffu – Cynnal Gwasanaethau Cyhoeddus, Cymunedau a Ffyniant y Pwyllgor y byddai achlysur ymgysylltu ar 3 Gorffennaf 2019 yn Rhydfelen yn rhan o waith y gweithgor ailgylchu mewn ardaloedd cymunedol. Byddai'n cynnwys mynd o ddrws i ddrws, cystadlaethau ac ymgysylltu â thrigolion a darparwyr tai cymdeithasol er mwyn mynd i'r afael â materion yn ymwneud ag ailgylchu mewn ardaloedd cymunedol. Cytunwyd y byddai modd i'r Pwyllgor Craffu troswaol fynd i'r afael â pholisi gwastraff y Cyngor (yn enwedig ei ddefnydd o blastig) gyda golwg ar y Cyngor yn dod yn 'Gyngor di-blastig'.

PENDERFYNWYD:

1. Cytuno ar Gylch Gorchwyl drafft pob un o'r Pwyllgorau Craffu, (yn amodol ar ychwanegu'r Prif Weithredwr at adran Swyddogion Arweiniol Cylch Gorchwyl y Pwyllgor Trosolwg a Chraffu);
2. Cymeradwyo Rhaglenni Gwaith y pedwar Pwyllgor Craffu thematig i'w cytuno yn eu cyfarfodydd priodol ym mis Gorffennaf 2019; a
3. Cytuno ar Raglen Waith y Pwyllgor Trosolwg a Chraffu ar gyfer Blwyddyn y Cyngor 2019/20 tan fis Rhagfyr 2019 (yn amodol ar gynnwys elfen Trosedd ac Anhrefn ar yr agenda ym mis Medi 2019 i gyflwyno trosolwg o Gynllun Cyflawni Partneriaeth Cymunedau Diogel Cwm Taf, a chynnwys adroddiad yn amlinellu System Adborth Corfforaethol (CFS) y Cyngor).

Gofynnodd y Cyfarwyddwr Gwasanaeth – Gwasanaethau Democrataidd a Chyfathrebu i'r Aelodau ystyried eu hanghenion hyfforddi ar gyfer y flwyddyn i ddod, gan ystyried a fyddai unrhyw hyfforddiant penodol yn eu cynorthwyo i gyflawni eu rôl graffu'n well. Cadarnhawyd y byddai sesiwn hyfforddi sgiliau cadeirio yn cael ei chynnal ar gyfer Cadeiryddion ac Is-gadeiryddion y Pwyllgorau Craffu ar y 6 Awst 2019.

PENDERFYNWYD cydnabod y cais i aelodau'r Pwyllgor Craffu ystyried eu hanghenion hyfforddi.

Daeth y cyfarfod i ben am 6.05pm

**Y Cynghorydd M Adams
Cadeirydd**

Tudalen wag

Cyn craffu – Moderneiddio Gofal Preswyl a Gofal Oriau Dydd ar gyfer Pobl Hŷn.

Croesawodd y Cadeirydd bawb i gyfarfod y Pwyllgor Trosolwg a Chraffu, gan roi gwybod i Aelodau, a hynny'n rhan o drefn y cyfarfod, i dri aelod i'r cyhoedd wneud cais am gael siarad gerbron y Pwyllgor, sef Dr L Arthur, Mrs A Tritschler, a Mrs H Locke, ac y bydden nhw'n cael gwahoddiad i wneud hynny.

Esboniodd Cyfarwyddwr Gwasanaeth – Gwasanaethau Democrataidd a Chyfathrebu ddiben yr adroddiad ynglŷn â moderneiddio gofal preswyl a gofal oriau dydd ar gyfer pobl hŷn. Aeth e yn ei flaen i egluro'r rhesymau dros yr adroddiad sy'n cael ei gyflwyno i'r Pwyllgor Trosolwg a Chraffu heno, sef caniatáu i Aelodau ymgymryd â gwaith cyn craffu ar yr adroddiad sy'n nodi canlyniad y broses ymgynghori 12 wythnos â'r cyhoedd, trigolion, a staff. Esboniodd y byddai sylwadau'r Aelodau yn rhan o'r adborth y bydd y Cabinet yn ei gael, pan fydd yn trafod y mater yma. Tynnodd y Cyfarwyddwr Gwasanaeth – Gwasanaethau Democrataidd a Chyfathrebu sylw Aelodau y bydd y Pwyllgor Trosolwg a Chraffu yn parhau i gael newyddion rheolaidd ynghylch cynnydd y mater, a lle bo angen, rhoi adborth i'r Cabinet i sicrhau bod y Pwyllgor Craffu yn parhau i gyfrannu at y cynigion.

Bwriodd y Cyfarwyddwr Gwasanaeth – Gwasanaethau Democrataidd a Chyfathrebu olwg yn ôl dros ran y Pwyllgor Trosolwg a Chraffu hyd yma, gan gyfeirio at y gwaith craffu blaenorol gan y Pwyllgor ar Strategaeth Gofal Ychwanegol y Cyngor (Medi 2017) a'r opsiynau sy'n cael eu ffafrio gan Swyddogion ar gyfer ymgynghori posibl (Rhagfyr 2018).

Soniodd y Cyfarwyddwr Gwasanaeth – Gwasanaethau Democrataidd a Chyfathrebu fod ymgymgyrdd â gwaith cyn craffu gan y Pwyllgor Trosolwg a Chraffu ar hyn o bryd yn y broses dod i benderfyniad yn gwella atebolrwydd ac yn cynorthwyo'r Cabinet ynglŷn â dod i benderfyniadau ar y materion yma yn y dyfodol.

Galwodd y Cyfarwyddwr Gwasanaeth - Gwasanaethau Democrataidd a Chyfathrebu ar Gyfarwyddwr Cyfadran y Gwasanaethau Cymuned a Gwasanaethau i Blant ynghyd â'r Cyfarwyddwr Gwasanaethau i Oedolion i gyflwyno'r adroddiad i'r Aelodau a'r Cyhoedd.

Esboniodd Cyfarwyddwr Cyfadran y Gwasanaethau Cymuned a Gwasanaethau i Blant y rhesymau dros yr angen i foderneiddio Gwasanaethau Gofal Cymdeithasol i Oedolion, a'u gwella'n barhaus, yn Rhondda Cynon Taf. Soniwyd bod poblogaeth Rhondda Cynon Taf yn cynyddu a bod pobl yn byw'n hirach, ynghyd â'r disgwyl y bydd dementia a salwch cyfyngedig, hir tymor yn effeithio ar ragor ohonyn nhw. O ganlyniad i hynny, mae rhaid i'r Cyngor barhau i gynnal gwasanaethau gofal mor effeithiol ag sy'n bosibl i wneud y mwyaf o'r buddion a rheoli pwysau o ran costau. Rydyn ni o'r farn o hyd bod pobl eisiau aros yn eu cartrefi'u hunain lle y bo'n bosibl, ac mae buddsoddi yn rhaglen datblygu Gofal Ychwanegol a pharhau i foderneiddio gwasanaeth Cymorth Gartref a gwasanaethau cymorth eraill i oedolion yn anelu at ddiwallu anghenion a disgwyliadau newidiol ein cymuned yn well. Byddwn ni hefyd yn parhau i geisio

ymateb yn y modd mwyaf addas i anghenion unigolion yn y cyswllt o'r hyn sy'n bwysig iddyn nhw yn ogystal â sicrhau'u bod nhw mor annibynnol ag sy'n bosibl. Oherwydd hynny, bydden ni eisiau canolbwyntio'n glir ar roi cymorth ynglŷn ag achosion cymhleth a darpariaeth gofal seibiant.

Dyweddodd swyddogion fod galw am leoedd gofal preswyl wedi lleihau, yn bennaf oherwydd bod pobl yn dewis byw yn eu cartrefi'u hunain cyhyd ag y bo modd. Dywedodd y Cyfarwyddwr Gwasanaethau i Oedolion fod 140 o leoedd gwag mewn cartrefi preswyl a nyrsio, fel yr oedd hi ar 28 Mai 2019; mae hynny'n cynnwys 105 o leoedd gofal preswyl yn RhCT.

Cyfeiriodd Cyfarwyddwr Cyfadran y Gwasanaethau Cymuned a Gwasanaethau i Blant hefyd at lythyr diweddar Arolygiaeth Gofal Cymru: Mae cydnabyddiaeth o'r angen i ddiweddarau darpariaeth llety oedolion mewnol yr awdurdod, yn unol ag anghenion a disgwyliadau newidiol pobl. Mae angen cynnal a chyflymu datblygiad y newid hwn er mwyn sicrhau bod y gwasanaethau a ddarperir yn unol ag anghenion presennol ynghyd â rhai a ragwelir. Mae'r bwriad i estyn cyfleusterau gofal ychwanegol ymhellach, yn seiliedig ar adeilad newydd llwyddiannus yn Tonysguboriau a'r adeilad newydd ar safle cyfleuster gofal preswyl blaenorol, yn enghraifft o ymateb ymarferol yr awdurdod lleol i'r angen hwn a nodwyd."

Dyweddodd y Cyfarwyddwr Gwasanaethau i Oedolion i Gyngor Rhondda Cynon Taf gomisiynu cwmni Practice Solutions Ltd i gynnal adolygiad annibynnol ar gartrefi gofal preswyl a gwasanaethau oriau dydd ar gyfer pobl hŷn. Roedd yr adolygiad yn cynnwys gwaith ymchwil i ddechrau, gyda gwaith yn y maes i ddilyn hynny, a oedd yn cynnwys mynd i gartrefi gofal a gwasanaethau oriau dydd sy'n cael eu rheoli gan y Cyngor. Cafodd y Cyngorwyr wybod i'r data a'r canfyddiadau gael eu cyflwyno i'r Cabinet ar 21 Tachwedd 2018. Cytunodd y Cabinet ar nifer o argymhellion ynglŷn â model cynnal gwasanaethau yn y dyfodol ar gyfer Cartrefi a Gwasanaethau Gofal y Cyngor.

Fel byddai Aelodau yn cofio, roedd y Pwyllgor Trosolwg a Chraffu o blaid y cyfeiriad i'w ddilyn a'r penderfyniad i ymgynghori ar fodel cynnal gwasanaethau yn y dyfodol ar gyfer Cartrefi Gofal a Gwasanaethau Gofal Oriau Dydd y Cyngor. Rhoddodd Cyfarwyddwr Cyfadran y Gwasanaethau Cymuned a Gwasanaethau i Blant a'r Cyfarwyddwr Gwasanaethau i Oedolion wybod i Aelodau am y prif faterion sydd wedi'u nodi yn yr adroddiad ar gyfer gwasanaethau gofal preswyl ac oriau dydd, fel ei gilydd, a oedd yn cynnwys safon y gofal a chymorth sydd ar gael, lleoliad y cartrefi, y goblygiadau ariannol i unigolion sy'n symud i gartrefi gofal preifat.

Clywodd y Cyngorwyr i'r broses ymgynghori ddigwydd o 14 Ionawr 2019 i 8 Ebrill 2019. Nod yr ymgynghoriad oedd casglu cymaint o sylwadau ag y bo modd gan randdeiliaid â buddiant, yn gymorth i'r Cyngor yn ei broses dod i benderfyniad ynglŷn â strwythur gwasanaethau gofal preswyl ac oriau dydd ar gyfer pobl hŷn yn Rhondda Cynon Taf yn y dyfodol.

Soniodd Swyddogion i holiaduron gael eu defnyddio i geisio barn pobl, ynghyd â'r achlysuron ymgynghori. Cafodd Aelodau wybod i 372 o ymatebion ddod i law mewn perthynas â'r adolygiad o wasanaethau preswyl. Roedd cyfeiriad at 47.3% o bobl a gytunodd â dewis ffafriedig y Cyngor i gadw'r lefel o ddarpariaeth y cartrefi gofal preswyl, sy'n canolbwyntio ar ddarparu ofal cymhleth a seibiant. Roedd 34.9% yn anghytuno â dewis ffafriedig y Cyngor.

O ran y dewis sydd orau gan y Cyngor i ddadgomisiynu ei wasanaethau oriau dydd yn raddol yn rhan o raglen wedi'i chynllunio o drawsnewid yn unol â'r model cynnal gwasanaethau newydd arfaethedig, dywedodd y swyddogion fod 53% o'r bobl a atebodd yn gwrthwynebu'r dewis ffafriedig hwnnw. Cytunodd 48.3% o'r bobl â'r dewis o wneud dim.

Cafodd yr Aelodau'r adroddiad ymgynghori manwl, ynghyd â chrynodeb o'r prif themâu a ddeilliodd o'r ymgynghoriad; gan gynnwys ymatebion swyddogion.

I gloi, rhoddodd Cyfarwyddwr Cyfadran y Gwasanaethau Cymuned a Gwasanaethau i Blant a'r Cyfarwyddwr Gwasanaethau i Oedolion grynodeb o'r opsiynau:

Cartrefi Gofal Preswyl:

- Cynnig 1: Parhau â'r trefniadau presennol - Dim newid
- Cynnig 2: Dadgomisiynu pob un o gartrefi gofal y Cyngor yn raddol yn rhan o'r rhaglen drawsnewid wedi'i chynllunio, yn unol â gweithredu rhaglen datblygu gofal ychwanegol y Cyngor a safle marchnad gofal Cwm Taf.
- Cynnig 3: (Y cynnig roedd y Cabinet yn ei ffafrio ar gyfer ymgynghori): Bydd y Cyngor yn parhau i ddarparu Cartrefi Gofal Preswyl sy'n canolbwyntio ar ddarparu gofal cymhleth a gofal seibiant

Gofal Oriau Dydd:

- Cynnig 1: Parhau â'r trefniadau presennol - Dim newid
- Cynnig 2: Dadgomisiynu gwasanaethau gofal oriau dydd y Cyngor yn raddol yn rhan o raglen drawsnewid sy wedi'i chynllunio yn unol â'r model gwasanaeth newydd arfaethedig - dyma'r cynnig sy'n cael ei ffafrio.

Diolchodd y Cadeirydd i'r Swyddogion am eu hadroddiad manwl, gan ddweud y byddai'r tri aelod o'r cyhoedd nawr yn annerch y Pwyllgor Trosolwg a Chraffu.

Cafodd y tri siaradwr o du'r cyhoedd, Dr L Arthur, Mrs A Tritschler a Mrs H Locke, y cyfle i annerch y Pwyllgor:

Dywedodd Dr L Arthur, sy'n aelod o'r Grŵp Ymgyrchu Save Care Homes and Centres (SCHAC) ei fod am gadarnhau fod y grŵp yn gefnogol o'r agenda a pholisïau moderneiddio sy'n rhoi dewis a chymorth i bobl, ond roedd o'r farn bendant fod y newid oherwydd y cyni ariannol a gofynion arbed arian. Rhoddodd Dr Arthur wybod i'r Pwyllgor hefyd fod y grŵp yn galw am gynhadledd Cymru-gyfan ar ofal preswyl ac i'r Cyngor ohirio unrhyw doriadau nes bod honno wedi'i chynnal. Cwestiynodd e ddiffiniad gofal cymhleth, ac roedd o'r farn y byddai galw am ofal preswyl yn cynyddu yn y dyfodol, hyn hytrach na lleihau, fel roedd ffigurau'r Cyngor yn awgrymu.

Diolchodd Mrs A Tritschler, Cadeirydd Older Person's Advisory Group (OPAG) Rhondda Cynon Taf i'r Pwyllgor am y cyfle i siarad ar bwnc hynod ddadleuol. Dywedodd hi fod OPAG yn goruchwyllo'r Fforymau 50+ yn Rhondda Cynon Taf, sy'n cyfrannu at roi cymorth i fyw yn annibynnol ac i gadw'n fywiog. Dywedodd hi fod y grŵp yn gwrthwynebu'n gryf cau'r cartrefi gofal preswyl heb ddewisiadau addas eraill, a bod aelodau yn amheus o gartrefi gofal preifat a bod ganddyn nhw ddiffyg hyder yn yr hyn maen nhw'n ei ddarparu. Soniodd Mrs Tritschler i nifer o'r bobl yn y grŵp fynd i ddarpariaeth Gofal ychwanegol Tŷ Heulog. Roedd

trafnidiaeth yn bryder arall, a'r ddarpariaeth yng Nghwm Rhondda Fach lle dyw hi ddim yn ymddangos bod dewis arall.

Yn olaf, daeth Ms H Locke i siarad ar ran preswylwyr Cartref Gofal Preswyl Parc Newydd yn Nhonysguboriau. Soniodd hi wrth Aelodau am y gwasanaeth o'r radd flaenaf y mae preswylwyr yn ei gael yn y cartrefi gofal sydd dan reolaeth yr awdurdod lleol, gan ddweud ei bod hi hefyd wedi ymweld â darpariaeth Gofal Ychwanegol Tŷ Heulog; ac er bod y ddarpariaeth wedi'i chynllunio'n dda, roedd hi o'r farn na fyddai hi'n addas ar gyfer anghenion 'mwy dwys'.

Rhoddodd y Cadeirydd ddiolch i'r rheiny o'r cyhoedd am eu cyfraniad, gan ganiatáu i Gyfarwyddwr Cyfadran y Gwasanaethau Cymuned a Gwasanaethau i Blant ateb y pwyntiau a gafodd eu codi.

Esboniodd e mai diben y broses ymgynghori oedd cael barn y cyhoedd ar sut gall yr Awdurdod barhau i wella a moderneiddio'i wasanaethau gofal preswyl ac oriau dydd, gan bwysleisio nad oedd hyn mewn ymateb i gyni ariannol. Dywedodd Cyfarwyddwr Cyfadran y Gwasanaethau Cymuned a Gwasanaethau i Blant hefyd fod yr Awdurdod Lleol yn parhau o'r farn bod angen o hyd am beth ddarpariaeth gofal mewnol, a hynny er gwaethaf bod lleoedd gwag yn y sector preifat – mae gan bobl ddewis ac rydyn ni'n edrych i gynnig dewisiadau gwell yn y dyfodol.

Mewn ateb i'r cwestiwn am ddarpariaeth gofal ychwanegol, esboniodd y swyddogion fod y ddarpariaeth yma'n cael ei defnyddio'n helaeth, mae'n effeithiol yn nhermau costau, ac mae'n rhoi modd i'r preswylwyr fyw mor annibynnol ag y bo modd mewn amgylchedd sy'n cynnwys gofal a chymorth 24 awr i ddiwallu unrhyw anghenion newidiol. Mewn perthynas â'r pryderon ariannol, esboniodd Swyddogion y rheolau ar lefelau'r arbedion, incwm, budd-daliadau ac ati a sut mae'n cymharu â chartrefi gofal.

Gwahoddodd Cyfarwyddwr Cyfadran y Gwasanaethau Cymuned a Gwasanaethau i Blant, Mr Sherlock o Practice Solutions i roi mwy o wybodaeth i'r Pwyllgor ar y cysyniad o ddarparu gofal ychwanegol a'r ffordd y mae wedi'i ddatblygu a'i ddefnyddio mewn mannau eraill. Diolchodd y Cadeirydd i'r swyddogion am yr ymateb, ac agorodd yr eitem ar gyfer trafodaeth. Gofynnodd Aelod gwestiwn i Mr Sherlock ynglŷn â pha brofiad sydd ganddo fe mewn perthynas â gofal cymdeithasol. Mewn ymateb, eglurodd fod ganddo dros 46 mlynedd o brofiad ym maes gofal cymdeithasol a rhoddodd gefndir ar waith cwmni Practice Solutions.

Dywedodd Aelod fod pawb yn cael gwahanol brofiadau o ran gofal ac er bod pobl eisiau aros gartref a byw'n annibynnol, dyw hyn ddim bob amser yn gweithio a mynegodd bryderon ynghylch cyplau yn cael eu gwahanu, ac mae hyn, yn aml iawn, yn golygu nad yw'r ddau yn byw llawer hirach. Esboniodd Cyfarwyddwr Cyfadran y Gwasanaethau Cymuned a Gwasanaethau i Blant, y gallai gofal ychwanegol fod yn ateb i hyn gan ei fod yn caniatáu i gyplau fyw'n annibynnol gyda chymorth os oes ei angen. Bydd nifer o ystafelloedd dwbl ar gael ym mhob cyfleuster.

Mewn perthynas â'r newidiadau, gofynnodd Aelod pa effaith y byddai'n ei chael ar oedi wrth drosglwyddo gofal (blocio gwelyau) ac a fydd y dull hwn yn y pen draw yn costio mwy i breswylwyr. Esboniodd swyddogion na ddylai fod unrhyw effaith andwyol ac y byddai'n darparu mwy o opsiynau a dewis.

Gwnaeth y Cadeirydd sylwadau ar ofal dementia ac roedd e o'r farn bendant bod

angen i ni fel Awdurdod edrych ar urddas pobl a'u hanghenion. O ran hygyrchedd, roedd y Cadeirydd eisiau eglurder ynghylch y cyfeiriad at radiws o bum milltir yn yr adroddiad. Cododd bryderon y gallai'r ddarpariaeth ofal yn ardal Rhondda Fach, yn ddaearyddol, beri pryder gan y gallai olygu y byddai'r preswlydd yn cael mynd y tu allan i'r ardal e.e. Cwm-bach sydd ddim yn ymarferol i drigolion nac aelodau o'r teulu.

Esboniodd swyddogion fod y radiws 5 milltir yn fodd sy'n cael ei ddefnyddio i'n helpu i ystyried yr hyn sydd ar gael yn lleol. Mae pobl eisiau aros yn eu cartrefi'u hunain lle y bo'n bosibl, ac mae buddsoddi yn rhaglen datblygu Gofal Ychwanegol a pharhau i foderneiddio gwasanaeth Cymorth Gartref a gwasanaethau cymorth eraill i oedolion yn anelu at ddiwallu anghenion a disgwyliadau newidiol ein cymuned yn well. Byddwn ni hefyd yn parhau i geisio ymateb yn y modd mwyaf addas i anghenion unigolion yng nghyd-destun yr hyn sy'n bwysig iddyn nhw yn ogystal â sicrhau'u bod nhw mor annibynnol ag sy'n bosibl. Oherwydd hynny, bydden ni eisiau canolbwyntio'n glir ar roi cymorth ynglŷn ag achosion cymhleth a darpariaeth gofal seibiant.

Mae Gofal Cymhleth yn derm trosfwaol sy'n cael ei ddefnyddio i gynrychioli lluo o ffactorau sy'n cyfrannu at anghenion gofal cyffredinol unigolyn. Mae'r rhain yn cynnwys anghenion emosiynol, ffisiolegol, cymdeithasol, personol, synhwyraidd, cyfathrebu, amgylcheddol ac iechyd. Mae angen ystyried unigolion a'u hamgylchiadau unigol yn y broses asesu lle mae lefelau amrywiol pob un o'r ffactorau uchod yn cael eu hystyried - yna gellir gwneud penderfyniad ar lefel a chategori gofal unigolyn. Bydd yr asesiadau yn cael eu cynnal gan reolwyr gofal cymwys, medrus, rheolwyr cartref cofrestredig a gweithwyr iechyd proffesiynol.

Tynnodd Aelod sylw at werth pwysig yr awdurdod lleol o ran parhau i chwarae rhan flaenllaw mewn darparu gofal preswyl, gan gydnabod fod disgwyliadau ac anghenion pobl yn newid. Parhaodd yr Aelod trwy ddweud ei bod o blaid y ddarpariaeth gofal ychwanegol, ond mae angen gofyn cwestiynau allweddol ynglŷn â data. Mae ei phwynt olaf ynglŷn â gwasanaethau gofal oriau dydd a mynd i'r afael ag unigrwydd a heriau dementia yn tynnu sylw at yr angen i ddod o hyd i fodel i wella gwasanaethau i'r bobl hŷn yn RhCT.

Esboniodd swyddogion fod gofal dementia yn flaenoriaeth allweddol ac mai angen fyddai'r ffactor pwysicaf o hyd ar gyfer cyrchu gwasanaethau. O ran gwasanaethau gofal oriau dydd, cyfeiriodd swyddogion at ddatblygu Hybiau Cymunedol a sut y byddai gwasanaethau gofal oriau dydd arbenigol yn canolbwyntio ar yr achosion mwy cymhleth. Yn ychwanegol at y ddarpariaeth dementia yn ein datblygiadau Gofal Ychwanegol arfaethedig byddai'r opsiwn sy'n cael ei ffafrio gan y Cabinet yn caniatáu i'r Cyngor ganolbwyntio ein gofal preswyl ar yr achosion cymhleth hynny (gan gynnwys lefelau dementia) na fyddai'n cael ei gefnogi'n ddigonol gartref, neu mewn ffyrdd eraill e.e. gofal ychwanegol ac ati. Mae'r safonau Cofrestru newydd hefyd yn rhoi mwy o hyblygrwydd inni a fyddai eto yn yn gymorth i ni i wella'r ystod o opsiynau a lefelau cymorth y mae angen eu cwrdd mewn cartrefi Preswyl.

Gofynnodd y Cadeirydd i'r swyddog a oedden nhw'n seilio eu hadroddiad ar lefelau cyfredol y galw neu dueddiadau'r dyfodol.

Esboniodd y Cyfarwyddwr Gwasanaethau i Oedolion mai dyma lefel bresennol y galw a chymhwysio dadansoddiad ystadegol ar gyfer y dyfodol. Yn adroddiad ar gyfer y Pwyllgor Trosolwg a Chraffu rydyn ni wedi crynhoi'r gwaith sydd wedi'i wneud i gael gwell dealltwriaeth o'r galw a ragwelir am dai gofal ychwanegol a darpariaeth cartrefi gofal yn Rhondda Cynon Taf ac wedi cymharu hyn â'r

ddarpariaeth bresennol. I wneud hyn, defnyddiwyd y model rhagolwg "Mwy o Ddewis, Llais Mwyaf" fel y model sylfaenol ar gyfer pennu galw'r dyfodol.

Rydyn ni wedi darparu sylfaen dystiolaeth yn yr adroddiad ac mae'r bwriad strategol i symud i ffwrdd o ofal sefydliadol ac i wasanaethau cartrefi gofal ganolbwyntio ar gefnogi pobl ag anghenion mwy cymhleth a lefelau difrifol o ddementia yn seiliedig ar y dadansoddiad a'r ddogfennaeth ranbarthol a lleol sydd wedi'u cyflwyno i'r Cabinet o'r blaen gan gynnwys yr adroddiad annibynnol gan Practice Solutions.

Er bod anawsterau achlysurol o ran dod o hyd i leoedd i bobl mewn cartrefi gofal lleol, does dim unrhyw ddiffygion sylweddol yn y ddarpariaeth yn gyffredinol ac mae hyn yn awgrymu bod gormodedd yn lefel bresennol y ddarpariaeth ar gyfer gwelyau preswyl; tra bod gwelyau nyrsio yn cael eu defnyddio'n fwy aml.

Bydd y datblygiad arfaethedig o gartrefi gofal ychwanegol hefyd yn darparu mwy o ddewis i bobl sydd angen lefelau cynyddol o ofal personol. Disgwylir i ddewis o'r fath leihau'r galw am ofal preswyl. Fodd bynnag, does dim disgwyl iddo gael cymaint o effaith ar y galw am ddarpariaeth gofal nyrsio. O ystyried prinder cartrefi gofal ychwanegol yn Rhondda Cynon Taf, tybir y gallai 35% o bobl a roddwyd mewn cartref gofal preswyl fod wedi bod yn addas ar gyfer gofal ychwanegol. Gall argaeledd gofal ychwanegol hefyd annog pobl i ddewis y math hwn o lety cyn i sefyllfa o argyfwng ysgogi'r angen am leoliad cartref gofal. Byddai'r effaith hon yn awgrymu y bydd y galw am ofal preswyl yn gostwng wrth i argaeledd gofal ychwanegol gynyddu.

Yn olaf, bydd yr amserlenni ar gyfer ein rhaglen foderneiddio helaeth ac uchelgeisiol yn caniatáu inni addasu ein dull yn ôl yr angen.

Tynnodd Aelod arall sylw at bwysigrwydd buddsoddi yn y gwasanaeth a diolchodd i swyddogion am gynnal ymgynghoriad mor helaeth. Gofynnodd Aelod a fydd y gofal mewn cartrefi gofal ychwanegol dan ofal cwmnïau allanol. Mynegodd yr Aelod bryder ei bod yn teimlo nad ydyn ni'n gwybod a fydd adeilad yn cael ei gadw yn y sector cyhoeddus ac aeth ymlaen i ddweud nad yw pobl mewn gofal ychwanegol yn cael yr un diogelwch â phobl mewn gofal preswyl. Parhaodd yr Aelod i nodi mai ei farn/barn oedd nad oedd y Cyngor wedi buddsoddi'n ddigonol mewn cartrefi preswyl a gofynnodd pam na wnaed hyn cyn cyrraedd yr hyn a ddisgrifiodd yr aelod fel 'pwynt argyfwng'.

Esboniodd swyddogion, er bod comisiynu gofal yn allanol yn aml yn wir mewn datblygiadau gofal ychwanegol, roedd y Cabinet wedi penderfynu y byddai'r gofal yn cael ei ddarparu gan y Cyngor yn ei ddatblygiadau gofal ychwanegol mwy. Mae cartrefi gofal mewnol y Cyngor yn adeiladau wedi'u dyddio, ac er bod ansawdd y gofal gan staff yn dda, dyw'r cyfleusterau bellach ddim yn cyrraedd safonau modern. Adeiladwyd y cartrefi dros 30 mlynedd yn ôl a doedden nhw ddim i fod i fodloni disgwyliadau cyfredol llety ac fe'u hadeiladwyd ar gyfer cenhedlaeth wahanol o bobl hyn i rai heddiw. Mae cartrefi gofal pwrpasol modern wedi'u cynllunio i fod yn addas ar gyfer dementia a bod â safon gofod fwy i gefnogi anghenion symudedd / codi. Mae ganddyn nhw hefyd gyfleusterau en-suite, felly mae modd i bobl ddefnyddio'r toiled eu hunain. Mae hyn yn amlwg yn rhan bwysig iawn o gynnal ymdeimlad rhywun o urddas ac annibyniaeth. Wedi dweud hynny, mae cartrefi'r Cyngor yn cwrdd â'r gofynion rheoliadol cyfredol ac mae'r adroddiad Trosolwg a Chraffu yn cyflwyno gwybodaeth am yr hyn fyddai ei angen i ddod â nhw i safonau modern ynghyd â manylion am y

goblygiadau. Fel y dywedwyd eisoes, does dim unrhyw bryderon ynghylch ansawdd cyfredol y gofal.

Gan roi sylwadau a chwestiynau pellach i'r swyddog, cwestiynodd yr Aelod y data sydd wedi'i gyflwyno a nododd fod y data'n ddiffygiol gan fod cyfyngiad derbyn wedi'i roi mewn perthynas â derbyniadau mewn cartrefi gofal. Y pwynt olaf, roedd yr Aelod eisiau mynd i'r afael ag ef oedd ynghylch goblygiadau ariannol Gofal Ychwanegol.

Esboniodd swyddogion fod y proffil demograffig yn ceisio cydbwysu'r ddealltwriaeth o'r galw a'r disgwyliadau newidiol ar gyfer y dyfodol gyda ffocws clir ar wella'r ystod o opsiynau sydd ar gael i gynyddu annibyniaeth i'r eithaf. Esboniodd Cyfarwyddwr Cyfadran y Gwasanaethau Cymuned a Gwasanaethau i Blant fod data wedi'i gyflwyno yn dangos y sefyllfa cyn unrhyw gyfyngiadau ac unwaith eto eglurodd y rhesymeg dros y cyfyngiadau. O ran y sylw yn ymwneud â phobl yn gorfod gwerthu eu cartrefi i dalu am y gofal, esboniodd Swyddogion y gwahanol drefniadau ariannol sy'n berthnasol i Ofal Ychwanegol.

Dywedodd Aelod, ar ôl edrych ar y wybodaeth gan y siaradwyr cyhoeddus ac os oes angen adnewyddu'r adeilad, a oes ganddyn nhw'r un gofynion ag adeilad newydd o hyd neu a allwn ni fynd o gwmpas hyn?

Esboniodd y Swyddog fod Cartrefi'r Cyngor yn dal i fodloni safonau rheoleiddio ond pwysleisiodd bwysigrwydd darparu'r cyfleusterau gorau posibl i'n pobl gan ystyried disgwyliadau newidiol. Byddai angen i unrhyw adeilad newydd gyrraedd y safonau newydd.

Holodd nifer o Aelodau yr angen i ystyried cydbwysedd daearyddol o fewn cymoedd priodol Rhondda Cynon Taf, gan gyfeirio'n benodol at ardal Cwm Rhondda Fach a'r pryderon posibl yn ymwneud â thrafnidiaeth. Mewn ymateb i farn yr Aelodau, esboniodd swyddogion fod y dadansoddiad radiws pum milltir yn offeryn i ddarparu gwybodaeth am yr hyn sydd ar gael yn ardaloedd priodol Rhondda Cynon Taf.

Gofynnodd yr aelodau sut y byddai unrhyw newid yn cael ei reoli ar gyfer preswylwyr cyfredol wrth symud ymlaen.

Byddai gweithiwr cymdeithasol yn cael ei neilltuo ar gyfer pob achos unigol, byddai gan bob unigolyn ddewis. Fel yr eglurwyd yn yr adroddiad Trosolwg a Chraffu, pe bai unrhyw newid y cytunwyd arno bydd y preswilydd a'r teulu yn cael eu cefnogi gan Ymarferydd Gofal Cymdeithasol a fydd yn asesu anghenion unigol ac yn trafod yr hyn sy'n well gyda nhw, ac yn helpu i ddewis gwasanaeth amgen priodol. Bydd hyn yn ystyried materion penodol fel cyfeillgarwch hirsefydlog. Lle bo hynny'n briodol, bydd gweithwyr gofal proffesiynol eraill gan gynnwys meddygon teulu yn cymryd rhan, ynghyd â staff o'r cartref, a fydd, cyn belled ag y bo modd, yn cefnogi trosglwyddiad pob preswilydd i wasanaeth amgen.

Roedd Aelod eisiau eglurder ynghylch y ddarpariaeth gofal oriau dydd gan ei fod yn teimlo ei fod yn achubiaeth i rai aelodau o'r gymuned a phe bai'r ddarpariaeth yn cael ei thynnu, byddai'n cael effaith niweidiol ar eu hanghenion yn y dyfodol.

Esboniodd swyddogion na fyddai unrhyw newid i'r ddarpariaeth oni bai bod

darpariaeth newydd ar gael. Ar gyfer pobl sy'n defnyddio canolfannau oriau dydd i bobl hŷn ar hyn o bryd, mae yna ymrwymiad y bydd pob unigolyn, ag angen wedi'i asesu, yn parhau i gael yr un lefel o wasanaeth ag y maen nhw'n ei dderbyn ar hyn o bryd o dan unrhyw fodel gwasanaeth newydd. Mae hyn yn bwysig i'w bwysleisio gan fod rhai pobl wedi dehongli'r cynnig ynghylch dadgomisiynu fel colli gwasanaeth yn hytrach na newid gwasanaeth.

Roedd Aelod Cyfetholedig o'r Pwyllgor eisiau eglurhad ar ychydig o bwyntiau. Gofynnodd am sicrwydd na roddodd yr Awdurdod stop ar osod pobl mewn cartrefi gofal cyn yr adroddiad.

Esboniodd Cyfarwyddwr Cyfadran y Gwasanaethau Cymuned a Gwasanaethau i Blant, er bod y cyfyngiad wedi'i gymhwyso, roedd nifer o bobl wedi'u gosod yn y cartrefi gofal pan oedd hynny'n opsiwn priodol.

Diolchodd Cadeirydd y Pwyllgor Iechyd a Lles i'r Aelodau am y cyfle i siarad ac eglurodd fod y Pwyllgor Craffu – Iechyd a Lles yn cydnabod nad yw gwneud dim yn gynaliadwy a bod pobl yn byw yn hirach gyda'r disgwyliadau'n newid. Esboniodd fod y Pwyllgor Craffu – Iechyd a Lles wedi rhoi sylw i'r mater o argaeledd darpariaeth y sector preifat, yn lleol a bod bylchau. Gofynnodd i Swyddogion a ydyn nhw'n credu bod y sector preifat yn gynaliadwy yn ariannol. Esboniodd swyddogion fod risg bob amser ond mae yna wasanaethau nad yw'r Cyngor yn eu darparu e.e. gofal nyrsio. Cadarnhaodd swyddogion fod perthynas waith dda iawn gyda'r sector preifat ac roedden nhw'n teimlo bod hyn yn gryfach nag y bu mewn blynyddoedd blaenorol.

Diolchodd Cadeirydd y Pwyllgor Cyllid a Chyflawriad i'r Pwyllgor am y cyfle i gyfrannu. Dywedodd yr aelod fod y newidiadau sy'n cael eu hystyried yn hirddisgwyliedig yn ei farn ef, yn enwedig o'u gweld nhw yn erbyn y cynnydd a wnaed mewn gwledydd Ewropeaidd eraill i foderneiddio'r broses o ddarparu gwasanaethau sydd ar gael i bobl hŷn i fodloni gofynion a disgwyliadau newidiol.

Cymerodd y Pwyllgor farn cynrychiolwyr yr undebau llafur.

Diolchodd y Cadeirydd i'r Aelodau, y cyhoedd a'r swyddog am eu cyfraniad i'r cyfarfod. Wrth grynhoi, nododd y Cadeirydd ei fod yn credu, yn dilyn trafodaethau'r pwyllgor, ei bod yn amlwg bod gwerth mawr yn cael ei roi ar gynnal gwasanaeth gan awdurdodau lleol a bod hyn yn rhywbeth, yn amlwg, y mae'r pwyllgor yn ei rannu, gan gydnabod hefyd bod angen i bethau newid, i gefnogi pobl sy'n byw hirach, i gael dewis i wneud hynny'n annibynnol.

Cydnabu'r Cadeirydd fod Cyfarwyddwr y Gyfadran a'r Cyngor hefyd yn ymrwymedig i'r awdurdod lleol gynnal gwasanaethau. Gofynnodd y Cadeirydd gwestiwn arall, gan ofyn am farn y Cyfarwyddwr, pe bai'r sefyllfa yn codi lle byddai'r Cabinet yn symud ymlaen â'r model a ffeirir a oedd yn destun ymgynghoriad, a fyddai'r Cyngor yn gwneud y peth iawn a pham? Credai'r Cadeirydd fod y sylw hwn yn bwysig ar gyfer y cofnod.

Mewn ymateb i'r cwestiwn, ail-gadarnhaodd Cyfarwyddwr Cyfadran y Gwasanaethau Cymuned a Gwasanaethau i Blant ei ymrwymiad i'r agenda newid a gwella a nodwyd mewn nifer o adroddiadau a phwysleisiodd nad oedd newid dim yn opsiwn ymarferol am yr holl resymau a gafodd eu nodi yn yr adroddiad.

Ar ôl pwysu a mesur a thrafod trwyadl, PENDERFYNODD y Pwyllgor Trosolwg a Craffu i:

- Cydnabod canlyniad yr ymgynghoriad a'r wybodaeth a ddarperir yn yr adroddiad a chytuno y bydd unrhyw argymhellion yn cael eu cyflwyno i'r Cabinet i'w hystyried wrth benderfynu ar gynigion y model darparu gwasanaeth yn y dyfodol ar gyfer Cartrefi Gofal Preswyl a Gwasanaethau Gofal Oriau Dydd y Cyngor ym mis Medi 2019
- Cytuno ar yr opsiwn a ffeirir ar gyfer Gofal Preswyl mewnol (mae'r Cyngor yn cadw lefel o ddarpariaeth o Gartrefi Gofal Preswyl sy'n canolbwyntio ar ddarparu gofal seibiant a chymhleth) yng ngoleuni'r adborth a gafwyd yn ystod y broses ymgynghori; y dybiaeth a wneir o ran galw a chyflenwad parhaus; dadansoddi argaeledd lleol a gofynion daearyddol h.y. radiws 5 milltir.
- Cytuno ar yr opsiwn a ffeirir ar gyfer Gofal Dydd y Cyngor (rhaglen gynlluniedig o drawsnewid a moderneiddio) yng ngoleuni'r adborth a gafwyd yn ystod y broses ymgynghori a'r wybodaeth a ddarperir yn yr adroddiad hwn

NODYN: Roedd y Cyngorwyr Bwrdeistref Sirol P. Jarman a D. Macey yn dymuno cael cofnodi'r ffaith iddi gynnig a phleidleisio o blaid y cynnig canlynol a gafodd ei golli: -

"Bod y Cabinet yn cadw'r lefel bresennol o ddarpariaeth gofal preswyl"

4 Adolygu Trefniadau Etholiadol Comisiwn Ffiniau a Democratiaeth Leol Cymru

Hysbysodd y Cadeirydd yr Aelodau cyn i Gyfarwyddwr y Gwasanaethau Cyfreithiol gyflwyno'r adroddiad mewn perthynas â'r 'Adolygiad o Drefniadau Etholiadol y Cyngor gan Gomisiwn Democratiaeth a Ffiniau Lleol Cymru', ei fod e wedi derbyn cyflwyniadau ysgrifenedig gan Aelodau unigol sef y Cyngorwyr Bwrdeistref Sirol G. Thomas, R. Turner, M. Griffiths a T. Leyshon a fyddai'n cael eu hystyried fel rhan o'r broses adrodd i'r Cyngor llawn.

Amlinellodd Cyfarwyddwr y Gwasanaethau Cyfreithiol gefndir yr adroddiad ac eglurwyd bod y Comisiwn bellach wedi llunio ei Gynigion Drafft mewn perthynas â'i adolygiad ac mae'r rhain wedi'u cynnwys yn yr Adroddiad Cynnig Drafft, y byddai'r Aelodau wedi cael cyfle i'w hystyried cyn y cyfarfod.

Parhaodd Cyfarwyddwr y Gwasanaethau Cyfreithiol i egluro bod y Comisiwn bellach wedi cychwyn cyfnod o 12 wythnos o ymgynghori statudol ar yr Adroddiad Cynigion Drafft, sy'n rhedeg o 26 Mehefin 2019 i 17 Medi 2019 ac yn gwahodd sylwadau, sy'n seiliedig ar dystiolaeth a ffeithiau sy'n berthnasol i'r cynnig penodol dan sylw.

Gofynnwyd i'r aelodau ystyried crynodeb y cynnig drafft ar gyfer pob Ward Etholiadol a chyflwyno eu sylwadau fel rhan o adborth yr ymgynghoriad - naill ai yn y cyfarfod neu cyn cyfarfod y Cyngor a fyddai'n ystyried yr Adroddiad Cynigion Drafft.

Agorodd y Cadeirydd y cyfarfod i'r Aelodau am eu barn a'u sylwadau.

O ran y Wardiau yn Ardal Rhondda Fach cytunodd yr aelodau yn gryf y dylai lefel y gynrychiolaeth aros fel y mae ar hyn o bryd. Teimlai aelodau y byddai gostwng y niferoedd o chwe Aelod i bedwar Aelod er anfantais i'r preswylwyr sy'n byw yn yr ardal yn enwedig gan nad oedd Cyngor Cymuned a maint yr ardaloedd Ward Etholiadol arfaethedig. Teimlai'r aelodau y byddai nifer yr ysgolion yn yr ardaloedd arfaethedig hefyd yn dioddef, gan y gallai rhai ysgolion fod heb gynrychiolaeth Cynghorydd ar eu cyrff llywodraethu.

Gofynnodd Aelod am eglurhad yn ymwneud â mapiau ardal Pentre'r Eglwys. Sylwodd yr Aelod nad yw eiddo yn ardal Dyffryn y Coed yn cael ei ddarlunio ar y map a gynhwysir yn yr Adroddiad Cynigion Drafft a gofynnodd am eglurhad ynghylch a oedd nifer yr anheddau a'r etholwyr yn yr ardal honno wedi'u hystyried wrth baratoi'r adroddiad. Cadarnhaodd swyddogion y byddai hyn yn cael ei wirio ond roedden nhw ar ddeal eu bod wedi'u cynnwys, er nad yw map yr Arolwg Ordnans a oedd yn cael ei ddefnyddio yn dangos y datblygiad.

Cododd Aelod y cynigion yn ymwneud â chyfuno'r Wardiau Trefforest a'r Graig presennol ac er ei fod yn cydnabod y gallai rhai rhannau o Drefforest drosglwyddo i Ward y Graig dylen nhw aros yn wardiau ar wahân.

O ran y trefniadau arfaethedig ar gyfer Ward Etholiadol Aberpennar, cododd Aelod bryderon ynghylch tangynrychiolaeth a theimlai ei fod yn ymarfer 'chwarae â rhifau' ac mae angen cadw'r trefniadau presennol er budd trigolion yn y cymunedau.

O ran cynnig Treorci, nododd Aelod fod Treorci yn ardal lewyrchus ac yn 'brifddinas y Rhondda' ac mae lleihau'r ward i ward dau Aelod yn dangos diffyg gwybodaeth.

Mewn perthynas â Gogledd a De Aberaman, gofynnodd Aelod a roddwyd ystyriaeth i'r CDLI wrth ystyried y cynnig. Teimlai'r Aelod y dylid bod wedi ystyried ffigurau darogan yn y CDLI ar gyfer etholwyr 2023, ac aeth yr Aelod ymlaen trwy ofyn a allai'r Comisiwn Ffiniau egluro pa lefel o ystyriaeth y mae wedi'i rhoi i'r agwedd hon wrth fyfyrio ar eu hargymhellion gan y byddai hyn yn cynyddu'r niferoedd o fewn y Ward.

Ar ôl trafodaeth bellach Aelodau **PENDERFYNWYD:**

- Cydnabod Adroddiad Cynigion Drafft y Comisiwn mewn perthynas â Threfniadau Etholiadol y Cyngor yn y dyfodol, fel yr amlinellwyd yn eu cynnig drafft
- Y bydd sylwadau, arsylwadau ac argymhellion yr Aelodau mewn perthynas â'r cynigion Drafft yn cael eu hystyried cyn eu cyflwyno i'r Cyngor Llawn yn ei gyfarfod ym mis Medi 2019

5 Materion brys

**Daeth y cyfarfod i ben am Time Not
Specified**

**Y Cynghorydd M. Adams
Cadeirydd.**

Cymoedd".

2. Datganodd Cynghorydd y Fwrdeistref Sirol J. Brencher y buddiant personol canlynol mewn perthynas â'r mater – "Roeddwn i arfer dysgu yn Ysgol Uwchradd Pontypridd ac rwy'n Llywodraethwr yn Ysgol Gynradd Coed-y-lan".
3. Datganodd Cynghorydd y Fwrdeistref Sirol J. Bonetto y buddiant personol canlynol mewn perthynas â'r mater – "Rwy'n aelod o Gorff Llywodraethu Ysgol Uwchradd y Ddraenen Wen".
4. Datganodd Cynghorydd y Fwrdeistref Sirol E. M. Griffiths y buddiant personol canlynol mewn perthynas â'r mater – "Rwy'n Ymddiriedolwr ar Gylch Meithrin Evan James ac yn rhiant i blentyn sy'n mynd i Ysgol Gynradd Gymraeg Evan James".
5. Datganodd Cynghorydd y Fwrdeistref Sirol S. Belzak y buddiant personol canlynol mewn perthynas â'r mater – "Rwy'n Llywodraethwr yn Ysgol Gynradd Cilfynydd ac Ysgol Gynradd Gymraeg Pont Siôn Norton".
6. Datganodd Cynghorydd y Fwrdeistref Sirol M. Powell y buddiant personol canlynol mewn perthynas â'r mater – "Rwy'n Aelod o Gorff Llywodraethu Ysgol Uwchradd y Ddraenen Wen".
7. Datganodd Cynghorydd y Fwrdeistref Sirol H. Fychan y buddiant personol canlynol mewn perthynas â'r mater – "Rwy'n Llywodraethwr yn Ysgol Gynradd Gymraeg Evan James".
8. Datganodd Cynghorydd y Fwrdeistref Sirol L. Hooper y buddiant personol canlynol mewn perthynas â'r mater – "Mae aelod o'm teulu yn mynychu un o'r ysgolion sy'n destun yr adroddiad".
9. Datganodd Mr C. Bradshaw y buddiant personol canlynol mewn perthynas â'r mater – "Cefais fy mhenodi i Gorff Llywodraethu Coleg Morgannwg (bellach Coleg y Cymoedd) am gyfnod o 4 blynedd yn 22^{ain} Cyfarfod Cyffredinol Blynyddol y Cyngor (17 Mai 2017)."

8 Adroddiad y Cyfarwyddwr Gwasanaeth – Gwasanaethau Democraidd a Chyfathrebu

Cyflwynodd y Cyfarwyddwr Gwasanaeth, Gwasanaethau Democraidd a Chyfathrebu, yr adroddiad a oedd yn cynnwys manylion y ddwy ffurflen 'galw i mewn' ddilys a ddaeth i law yn enwau'r tri llofnodwr ar gyfer pob achos galw i mewn, a hynny yn dilyn penderfyniad y Cabinet ar 18 Gorffennaf 2019 mewn perthynas â'r Rhaglen Ysgolion yr 21^{ain} - Cynigion i Aildrefnu Ysgolion Cynradd, Ysgolion Uwchradd a'r Ddarpariaeth Chweched Dosbarth yn ardal ehangach Pontypridd. Cyfeiriwyd yr Aelodau Etholedig a'r rhai a oedd yn bresennol at adran 4.1 yn yr adroddiad a oedd yn nodi'r weithdrefn ar gyfer y cyfarfod galw i mewn.

Dywedodd y Cyfarwyddwr Gwasanaeth y byddai pob un o'r llofnodwyr 'galw i mewn' yn annerch y Pwyllgor gan amlinellu'r rhesymau a roddwyd ganddynt wrth ofyn am alw i mewn (copïau ynghlwm yn Atodiad D (i) a (ii) o'r adroddiad). Byddai'r Swyddogion Perthnasol ac Aelodau Cabinet wedyn yn cael cyfle i ymateb i'r pwyntiau a godwyd. Cadarnhawyd y byddai gan un o'r llofnodwyr

enwebedig o bob achos galw i mewn yr hawl i wneud eu hanerchiad olaf i'r Pwyllgor yn union cyn cynnal pleidlais ynglŷn â chyfeirio'r mater yn ôl i'r Cabinet i'w ailystyried. Nodwyd, pe bai'r pwyllgor yn penderfynu na ddylid cyfeirio'r mater yn ôl, yna byddai penderfyniad y Cabinet o 18 Gorffennaf 2019 yn dod i rym ar unwaith, ar ddiwedd y cyfarfod. Byddai'r broses yma'n cael ei haildrodd ar gyfer yr ail achos galw i mewn a mater i Gyfarwyddwr y Gwasanaethau Cyfreithiol fydd egluro a chrynhoi'r canlyniad ar y ddau achlysur.

Cadarnhaodd y Cyfarwyddwr Gwasanaeth hefyd nad oedd yr Aelod Cyfetholedig a oedd yn bresennol yn gymwys i bleidleisio ar y mater dan sylw.

ACHOS GALW I MEWN 1

Y Cynghorydd M. Powell

Cadarnhaodd y Cynghorydd M. Powell y byddai hefyd yn gwneud yr anerchiad olaf i'r Pwyllgor ar ran tri llofnodwr yr achos galw i mewn cyntaf.

Cyfeiriodd y Cynghorydd Powell at sylwadau honedig y Cyfarwyddwr Addysg a Gwasanaethau Cynhwysiant yng nghyfarfod y Cabinet ar y 18 Gorffennaf 2019, a oedd yn awgrymu bod y Cyngor yn ariannu un ysgol gyfan yn yr ardal, ar £4 miliwn y flwyddyn, gyda'r cyhoedd yn talu am hyn heb gael unrhyw beth yn ôl am eu harian. Gofynnodd y Cynghorydd Powell pryd ddaeth yr wybodaeth yma'n amlwg i'r Cyfarwyddwr, gan nad oes sôn am hyn yn yr adroddiad. Ailadroddodd na fyddai'r gost hon yn dod â budd i'r disgyblion.

Holodd y Cynghorydd Powell am y 785 o leoedd dros ben mewn ysgolion uwchradd yn ardal ehangach Mhontypridd a gofynnodd am eglurhad ar ddalgylchoedd 'Ardal Ehangach Pontypridd'. A oedd hyn yn cynnwys Abercynon neu Ysgol Gyfun Bryncelynnog, Beddau? Yn ogystal â hynny, cwestiynodd y Cynghorydd Powell sut mae cyllid Ysgolion yr 21^{ain} Ganrif yn cael ei wario a sut mae arian yn cael ei 'wastraffu', gan nad oes sôn am y £4 miliwn yn yr adroddiad, swm bosibl o £16 miliwn dros dair blynedd, a allai, yn ei farn ef, gael ei wario'n well mewn man arall. Anogodd yr Aelodau i gyfeirio'r mater yn ôl at y Cabinet er mwyn mynd i'r afael â'r pwynt hwn, fel arall sut mae modd i'r Cyngor droi at Lywodraeth Cymru a disgwyl iddynt gefnogi'r gwariant i ddarparu ysgol uwchradd dros ben pan mae'r Cyngor yn gwastraffu'r math yma o arian bob blwyddyn. Yn sicr, ni fydd modd gwarantu cyfraniad Llywodraeth Cymru er mwyn cefnogi'r ysgol dros ben.

I gloi, nododd y Cynghorydd Powell, yn bersonol, na fyddai'n gallu wynebu ei etholwyr gan wybod bod y Cyngor yn gwario'r swm hwn o arian heb unrhyw fudd i'r cyhoedd.

Y Cynghorydd M. Fidler-Jones

Diolchodd y Cynghorydd M Fidler-Jones i bawb a oedd yn bresennol yn y cyfarfod heddiw.

Dywedodd mai rôl y Pwyllgor Craffu yw bod yn 'ffrind beirniadol' i'r Cyngor a chan fod y cynigion wedi newid ers i'r Pwyllgor Craffu gael cyfle i'w hystyried am y tro cyntaf cwestiynodd a yw'r cynigion wedi bod yn destun gwaith craffu priodol. Ychwanegodd y bu diffyg craffu ar y cynigion ers y cyfnod ymgynghori cychwynnol.

Roedd y Cynghorydd Fidler-Jones o'r farn nad oedd y broses ymgynghori, a

oedd wedi cynhyrchu 2,000 o ymatebion, wedi ymgysylltu â'r cyhoedd yn y modd gorau. Yn ystod y broses statudol, derbyniwyd 348 o ymatebion gan grŵp preswylwyr a oedd wedi creu gwefan gyda'r nod o gynorthwyo preswylwyr gan fod rhai yn ei chael hi'n anodd ymgysylltu â'r broses ddemocrataidd. Teimlai'r Cynghorydd Fidler-Jones y bu datgysylltiad enfawr ag aelodau'r cyhoedd a thynnodd sylw at y ffaith yr ymdriniwyd â'r ymatebion penodol hyn yn wahanol yn yr adroddiad, roedd hyn wedi peri gofid personol iddo. Manteisiodd y Cynghorydd ar y cyfle i ddiolch i'r grŵp am yrru'r gwaith yma yn ei flaen.

I gloi, nododd y Cynghorydd Fidler-Jones nad oedd wedi ei argyhoeddi bod y cynigion wedi bod yn destun gwaith craffu angenrheidiol. Anogodd aelodau'r Pwyllgor Trosolwg a Chraffu i gyflawni eu rôl yn iawn a chyfeirio'r mater yn ôl i'r Cabinet i'w ailystyried.

Y Cynghorydd H. Fychan

Diolchodd y Cynghorydd H. Fychan i'r Pwyllgor am y cyfle i annerch yr Aelodau mewn perthynas â'r mater.

Esboniodd y Cynghorydd H. Fychan fod trafod y mater hwn yn peri tristwch iddi oherwydd ei bod hi'n ymddangos fod y Cabinet wedi anwybyddu'r cannoedd o ymatebion a dderbyniwyd mewn perthynas â'r broses ymgynghori, ac fe anogodd hi'r Cabinet i ailystyried. Pwysleisiodd y bydd atal teuluoedd sydd ag incwm isel a'r rheiny heb gludiant mewn ardaloedd fel Ynys-y-bŵl, Glyn-coch a Chilfynydd rhag manteisio ar addysg cyfrwng Cymraeg yn cael effaith negyddol ar y plant a'u cymunedau, yn ogystal ag ar dwf yr Iaith Gymraeg. Cyfeiriodd y Cynghorydd Fychan at dudalennau 189, 206-209 a 211 o'r adroddiad a nododd, yn groes i'r adroddiad, na fyddai'r ysgol cyfrwng Cymraeg newydd ar safle Heol y Celyn yn gallu cynnig dewis i rieni.

Cyfeiriodd y Cynghorydd Fychan yr Aelodau at dudalen 215 o'r adroddiad a oedd yn amlinellu'r trefniadau trafndiaeth gan nodi y bydd angen i ddisgyblion oed cynradd dreulio rhagor o amser yn teithio i'r safle newydd o Ynys-y-bŵl, Glyn-coch a Chilfynydd, a dim ond ar gyfer amseroedd ysgol swyddogol y cynigir cludiant felly byddai'r disgyblion yma'n colli allan ar glybiau brechwast ac ar ôl ysgol. Er y bydd y rhai sy'n byw gerllaw yn elwa o'r cyfleuster newydd, nododd y Cynghorydd ei bod hi'n pryderu na fydd y teuluoedd hynny sy'n byw ymhellach i ffwrdd yn gallu manteisio ar adnoddau cymunedol/clybiau brechwast a allai arwain at amddifadedd cymdeithasol nad yw wedi cael ei gydnabod na'i drafod yn yr adroddiad.

Gofynnodd y Cynghorydd Fychan am ragor o waith craffu ac ystyriaeth bellach o ran addysg cyfrwng Cymraeg, a chynigiodd y canlynol: -

1. Ailedrych ar yr asesiadau effaith cydraddoldeb yn ardaloedd Pontypridd, Cilfynydd ac Ynys-y-bŵl;
2. Ystyried lleoliadau eraill mwy priodol ar gyfer yr ysgol newydd, yn enwedig Glyn-coch. Ar hyn o bryd mae 3 safle ym Mhontypridd; Heol-y-Celyn, YGG Evan James ac YGG Pont Siôn Norton, dylid ystyried opsiwn arall os yw Pont Siôn Norton yn cau, Dylai Heol-y-Celyn aros ar agor a dylai ysgol newydd gael ei lleoli yn Ynys-y-bŵl/Glyn-coch;
3. Dylai'r Cyngor ailystyried y dalgylchoedd ym Mhontypridd a dylai'r Cabinet ystyried capasiti'r ysgolion sy'n rhannu'r cymunedau yn llawn.

I gloi, nododd y Cynghorydd Fychan y gallai addysg cyfrwng Cymraeg gael ei difetha os na chaiff y cynigion yma eu hailystyried.

Yn dilyn yr anerchiad a wnaed gan y tri llofnodwr, cyfeiriodd y Cadeirydd at ddatganiad ysgrifenedig a gafodd gan yr Aelod Lleol dros Ynys-y-bŵl, y Cynghorydd S Pickering. Cododd y datganiad bryderon ar ran rhieni yn ei ward ynghylch y cynigion ar gyfer YGG Pont Siôn Norton.

Yna galwodd y Cadeirydd ar Bennaeth rhaglen Ysgolion yr 21^{ain} Ganrif, yr Aelod o'r Cabinet ar faterion Addysg a Gwasanaethau Cynhwysiant a'r Aelod o'r Cabinet ar faterion Gwasanaethau Cymuned i Oedolion a'r Gymraeg, i ymateb i'r materion a godwyd.

Eglurodd Pennaeth Ysgolion yr 21^{ain} Ganrif y pwyntiau canlynol: -

Lleoedd Dros Ben

Mae paragraff 4.11 o Adroddiad y Cabinet, yn egluro, yn seiliedig ar ragamcanion cyfredol, y bydd 785 o leoedd dros ben mewn ysgolion yn ardal ehangach Pontypridd erbyn 2023 os na chaiff unrhyw newidiadau eu rhoi ar waith.

O ganlyniad i'r arian a fyddai'n cael ei wario i hwyluso'r newidiadau, a'r gwaith ailfodelu a'r gwelliannau a fyddai'n digwydd mewn rhai adeiladau presennol, byddai'r safleoedd yn cael eu had-drefnu. Byddai'r capasiti yn cael ei leihau'n sylweddol i gadw oddeutu 10% yn unig o gapasiti dros ben. Dyma'r targed a argymhellir gan Lywodraeth Cymru mewn perthynas ag arfer da o ran trefniadaeth ysgolion, ac mae hyn yn caniatáu lleoedd ar gyfer dewis rhieni a thwf, ac yn gwneud defnydd gwell o'r cyfle i ddarparu canolfannau ar gyfer cyfleusterau a dysgu cymunedol. Mae'r cyfle yma'n cael ei danddefnyddio ar hyn o bryd ac mae galw mawr am y canolfannau yma.

Eglurodd y swyddogion nad oedd y 785 o leoedd mewn ysgolion uwchradd yn cynnwys Abercynon gan fod hyn yn nalgylch Ysgol Gyfun Aberpennar neu Ysgol Gyfun Bryncelynnog.

Mewn ateb i'r cwestiwn ynglŷn ag a fydd Llywodraeth Cymru yn cefnogi ein cais strategol am gyllid, atebodd y Swyddog 'bydd'.

Nid oedd y Swyddog yn ymwybodol o darddiad y ffigur di-sail o £4 miliwn a ddyfynnwyd gan y Cynghorydd Powell. Meddai Pennaeth Ysgolion yr 21^{ain} Ganrif fod adroddiad y Cabinet wedi mynd i'r afael â'r materion allweddol a godwyd gan y tri llofnodwr yn yr achos galw i mewn.

Craffu

Dywedodd Pennaeth Ysgolion yr 21^{ain} Ganrif bod gwaith craffu wedi bod ynghlwm â'r cynigion yma am y tro cyntaf mewn proses ymgynghori ar gyfer Rhaglen Ysgolion yr 21^{ain} Ganrif. Ym mis Rhagfyr 2018, rhoddwyd cyfle i'r Aelodau graffu ar y cynigion, a chafodd penderfyniad dilynol y Cabinet, a oedd yn ystyried adborth craffu, ochr yn ochr â'r ymatebion a gafwyd drwy'r ymgynghoriad, eu galw i mewn gan y pwyllgor hwn ym mis Ebrill 2019. Eglurodd hefyd fod y gwaith ymgysylltu â chraffu yn rhagori ar y gofynion yn rhifyn cyntaf y Cod Trefniadaeth Ysgolion.

Cadarnhaodd y Swyddog bod y fethodoleg ymgynghori a gwrthwynebu a gynhaliwyd ar gyfer y cynigion yma'n cydymffurfio â'r Cod Trefniadaeth Ysgolion.

Nid oedd y cyfarfodydd cyhoeddus a gynhaliwyd, yn ogystal â'r cyfarfodydd a gynhaliwyd gyda staff, llywodraethwyr ac aelodau cynghorau ysgol yn ofyniad statudol yn y Cod, ond fe'u trefnwyd i roi cyfle pellach i ymgynghorwyr fynegi eu barn.

Nododd y Swyddog sylw hefyd na chafwyd unrhyw ohebiaeth nac adborth gan aelodau'r cyhoedd yn nodi eu bod yn cael unrhyw anhawster i gyflwyno sylwadau yn ystod y cyfnod ymgynghori neu wrthwynebu. Hefyd, nodwyd nifer y gwrthwynebiadau a dderbyniwyd trwy wefan yn yr adroddiad gwrthwynebiadau a oedd yn darparu naratif ar y mathau o wrthwynebiadau a dderbyniwyd. Yn ychwanegol at y gwrthwynebiadau hyn cyfeiriwyd at 3 deiseb hefyd.

Pwysleisiodd y Swyddog fod y gwrthwynebiadau a dderbyniwyd gan 2 o'r cyrff llywodraethu ac oddi wrth 'Ein Plant Gyntaf' wedi'u cynnwys yn eu cyfanrwydd fel atodiad i'r Adroddiad at ddibenion tryloywder, a bod unrhyw awgrym bod y gwrthwynebiadau hyn wedi'u gwahanu er mwyn tanseilio eu dilysrwydd ddim yn wir. Tynnodd sylw at y ffaith bod pob gwrthwynebiad wedi'i gyfrif yn glir fel gwrthwynebiad dilys yn yr Adroddiad, a rhoddwyd cyfle i Aelodau'r Cabinet archwilio pob gwrthwynebiad a dderbyniwyd yn ei gyfanrwydd cyn cyfarfod y Cabinet.

Ychwanegodd Pennaeth Ysgolion yr 21^{ain} Ganrif hefyd fod y cyfnod ymgynghori wedi para am 108 diwrnod, y tu hwnt i'r 42 diwrnod sy'n ofynnol fel isafswm. Mae hyn yn adlewyrchu barn y Cyngor ar bwysigrwydd ymgysylltu â rhanddeiliaid ac ymgynghori.

Addysg Cyfrwng Cymraeg

Cadarnhaodd Pennaeth Ysgolion yr 21^{ain} Ganrif y byddai'r ysgol newydd arfaethedig yn gwbl hygyrch ac yn gynhwysol gyda chyfleusterau chwaraeon a chwarae, ynghyd â chyfleusterau cymunedol ehangach, a fyddai'n gwella lles plant yn y cymunedau hyn, ac o'r herwydd yn darparu rhagor o gyfleoedd ac yn cynyddu cynhwysiant cymdeithasol. Nododd na fydd plant sy'n byw yng Nghilfynydd, sydd o fewn pellter cerdded i YGG PSN, bellach o fewn pellter cerdded i'r ysgol newydd ac felly byddant yn gymwys i gael cludiant o'r cartref i'r ysgol newydd. Dywedodd fod yr effaith hon yn cael ei thrafod yn yr Asesiad Effaith Cydraddoldeb.

Eglurodd Pennaeth Ysgolion yr 21^{ain} Ganrif fod Cyrff Llywodraethu ysgolion unigol yn gyfrifol am ddarparu gweithgareddau ar ôl ysgol a chlybiau brechwast, ac y byddai'r Cyngor yn annog yr ysgolion newydd i ddarparu'r gwasanaethau pwysig hyn er nad oedd darparu gweithgareddau cyn ac ar ôl ysgol yn ofyniad statudol. Ychwanegodd ei bod yn gyffredin i ddysgwyr sy'n derbyn addysg cyfrwng Cymraeg gael eu cludo i'r ysgol ac yn ôl, a bod sicrhau mynediad at weithgareddau cyn/ar ôl ysgol yn her ar draws yr holl leoliadau cyfrwng Saesneg a Chymraeg yn y Fwrdeistref Sirol. Mae hyn yn cynnwys 60% o ddisgyblion cyfredol Ysgol Pont Siôn Norton, sy'n cael eu cludo i'r ysgol. Pwysleisiodd nad yw'r cynigion yma ar gyfer addysg cyfrwng Cymraeg yn ddim gwahanol i'r ddarpariaeth gyfredol yn hyn o beth.

Ychwanegodd y Swyddog fod teuluoedd y 60% o ddisgyblion YGG PSN sy'n defnyddio trafndiaeth ysgol ar hyn o bryd yn rheoli'r sefyllfa gyfredol. Mewn sefyllfaoedd brys mae gan staff ysgol 'ddyletswydd gofal' cyfreithiol ac os yw plentyn yn sâl byddant yn gofalu am y plentyn nes bod y cyfrifoldeb yn cael ei drosglwyddo i'r rhiant.

Dywedodd Pennaeth Ysgolion yr 21^{ain} Ganrif fod rhieni sy'n byw yn Ynys-y-bwl a

Glyn-coch, ac sydd ar hyn o bryd yn teithio i YGG PSN, eisoes yn gorfod dal 2 fws gwasanaeth i gyrraedd yno. Cadarnhaodd fod bws gwasanaeth uniongyrchol o bentref Glyn-coch i Rydfelen sy'n rhedeg bob 20 munud, felly byddai lleoli'r ysgol newydd yn Rhydfelen yn gwella'r sefyllfa i rai rhieni sy'n gorfod dibynnu ar drafnidiaeth gyhoeddus.

Dyweddodd Pennaeth Ysgolion yr 21^{ain} Ganrif fod y dalgylchoedd yn rhanbarthol ac yn cael eu hadolygu'n rheolaidd i sicrhau bod nifer ddigonol o leoedd ysgol yn cael eu darparu yn yr ardaloedd cywir.

Disgrifiodd yr Aelod o'r Cabinet ar faterion Addysg a Gwasanaethau Cynhwysiant RhCT fel rhedwr blaen wrth gyflwyno'r cwricwlwm a chodi safonau ledled Cymru. Mae ganddo hefyd hanes rhagorol o sicrhau cyllid ysgolion a darparu rhaglenni gwella ysgolion. Dywedodd hi fod y ddarpariaeth gyfredol ar gyfer y 6^{ed} dosbarth yn anghynaliadwy, ac mae'r cynigion yn cynnig dewisiadau gwell i fyfyrwyr ôl-16 oed. Gwrthododd yr Aelod o'r Cabinet yr awgrymiadau y bu diffyg craffu yn gysylltiedig â'r broses neu fod unrhyw wrthwynebiadau wedi'u gwahanu neu eu bychanu. Atgoffodd yr Aelod o'r Cabinet yr Aelodau fod y broses ymgynghori wedi rhagori ar y gofyniad statudol trwy gynnal cyfarfodydd cyhoeddus a chymryd rhan ym mhroses graffu'r Cyngor, a oedd wedi bod yn agored i Aelodau eraill.

Cadarnhaodd yr Aelod o'r Cabinet ar faterion Gwasanaethau Cymuned i Oedolion a'r Gymraeg y bu digon o gyfle i'r materion hyn fod yn destun gwaith craffu, a hynny ar ben y ddau gyfarfod Cabinet a'r ddau gyfarfod Galw i Mewn.

Aeth yr Aelod o'r Cabinet ar faterion Gwasanaethau Cymuned i Oedolion a'r Gymraeg i'r afael ag addysg cyfrwng Cymraeg a nododd y byddai cynnydd yn argaeledd y cyfleoedd addysg cyfrwng Cymraeg o ganlyniad i'r cynigion. Mae'r Cyngor wedi buddsoddi cryn dipyn i sicrhau bod ansawdd addysg cyfrwng Cymraeg wedi gwella ynghyd â chynyddu capasiti a thwf y Gymraeg.

Cadarnhaodd yr Aelod o'r Cabinet fod y trefniadau o ran trafndiaeth i YGG Pont Siôn Norton wedi cael eu trafod ar sawl achlysur, ac y byddai disgyblion yn gymwys i gael cludiant yn unol â Pholisi Teithio Dysgwyr y Cyngor. I gloi, pwysleisiodd yr Aelod o'r Cabinet mai blaenoriaeth y Cyngor ers blynnyddoedd lawer oedd darparu'r addysg orau un i blant Rhondda Cynon Taf

Ar ôl clywed sylwadau'r llofnodwyr i'r achos galw i mewn ac ymatebion Pennaeth Ysgolion yr 21ain Ganrif, yn ogystal â'r Aelod o'r Cabinet ar faterion Addysg a Gwasanaethau Cynhwysiant a'r Aelod o'r Cabinet ar faterion Gwasanaethau Cymuned i Oedolion a'r Gymraeg, gwahoddodd y Cadeirydd aelodau o'r Pwyllgor Trosolwg a Chraffu i wneud sylwadau ar unrhyw un o'r pwyntiau a godwyd.

Eglurodd y Cadeirydd y byddai'r Pwyllgor yn ystyried y tri rheswm o dan yr achos galw i mewn gyda'i gilydd yn hytrach nag ar wahân cyn ystyried y rhesymau hynny dros yr ail achos galw i mewn. Byddai hyn yn cadw'r broses yn glir ac yn gryno i bawb sy'n bresennol.

Pwysleisiodd Pennaeth Ysgolion yr 21ain Ganrif y byddai'r cynigion i ad-drefnu ysgolion yn lleihau nifer y lleoedd dros ben fel eu bod o fewn 10%, a hynny er mwyn sicrhau bod modd defnyddio safleoedd yr ysgolion yn y ffordd orau bosibl.

Cododd Aelod o'r Pwyllgor Trosolwg a Chraffu bryderon ynghylch a oedd nifer y

gwrthwynebiadau wedi gostwng i 400, allan o'r 3,000 a dderbyniwyd i gyd, a holodd pa newidiadau a wnaed yn seiliedig ar y gwrthwynebiadau hynny. Yn ogystal, cwestiynodd yr Aelod a oedd y targed o sicrhau miliwn o siaradwyr Cymraeg o bob cefndir yn RhCT yn dal i fod ar y trywydd iawn, a holodd a allai'r teuluoedd mwyaf difreintiedig gael eu rhwystro rhag manteisio ar weithgareddau allgyrsiol.

Mewn ymateb, nododd Pennaeth Ysgolion yr 21ain Ganrif y derbyniwyd 435 o wrthwynebiadau yn y cam gwrthwynebu, oddeutu 3,000 o ymatebion yn y cam ymgynghori, ac i gyd, roedd oddeutu 10,000 o bobl wedi ymgysylltu â'r Cyngor yn ystod y broses.

Gwnaeth Aelod arall o'r Pwyllgor Trosolwg a Chraffu ymholiad hefyd ynglŷn â lleoliad y lleoedd dros ben, p'un a ydynt yn ardal Pontypridd yn unig neu'n ymestyn i Gwm Cynon. Holodd yr Aelod hefyd a ymgynghorwyd â Chonsortium Canolbarth y De.

Cadarnhaodd Pennaeth Ysgolion yr 21ain Ganrif fod y lleoedd dros ben y cyfeirir atynt yn ardal ehangach Pontypridd ac nad ydynt yn ymestyn i Gwm Cynon. O ran Consortium Canolbarth y De, ymgynghorwyd â'r sefydliad fel Ymgynghorydd Statudol, ond ni chafwyd ymateb. Gwnaeth y Prif Weithredwr hefyd atgoffa'r Pwyllgor mai swyddogaeth graidd Consortium Canolbarth y De yw arwain ar wella ysgolion ar draws rhanbarth Canolbarth y De.

Mewn ymateb i ymholiad ynghylch a oedd tir penodol yn ardal Glyn-coch wedi'i ystyried yn lleoliad posibl ar gyfer ysgol newydd a allai leihau'r amser teithio i ddisgyblion, eglurwyd y byddai adolygiad yn cael ei gynnal yn yr ardal benodol honno yn y dyfodol ac nad oedd y darn hwn o dir a awgrymwyd, er ei fod wedi'i nodi fel rhan o'r adborth a gafwyd o'r ymgynghoriad, yn cael ei ystyried ar gyfer y cynigion hyn.

Dywedodd Aelod o'r Pwyllgor ei fod wedi chwarae rhan lawn yn y broses graffu hyd yma er iddo nodi, yn wahanol i'r Cabinet, nad oedd wedi gweld y gwrthwynebiadau a'i fod yn teimlo nad oedd yn gallu llunio barn wybodus heb gael golwg arnynt. O dan Reolau Sefydlog y Cyngor gofynnodd yr Aelod i'r gyfres gyflawn o wybodaeth gael ei darparu i'r Pwyllgor er mwyn ei alluogi i gyflawni ei rôl graffu yn effeithlon. Ymhellach, anogodd yr Aelod y Pwyllgor i ystyried y ffaith y bydd plant mor ifanc â 3 oed yn teithio nifer o oriau i'r ysgol dros sawl milltir bob dydd o dan y cynnig, a bod 60% o'r disgyblion hyn yn preswyllo yng Nglyn-coch/Ynys-y-bŵl a Choed y Cwm. Roedd hyn yn ymddangos yn groes i flaenoriaethau'r Cyngor yn y Cynllun Corfforaethol, sy'n annog ffordd iachach o fyw ac yn hyrwyddo cerdded a beicio i'r ysgol.

Cadarnhaodd Pennaeth Ysgolion yr 21ain Ganrif fod yr holl wrthwynebiadau wedi'u crynhoi yn yr adroddiad ac wedi cael ystyriaeth gyfartal. Dywedodd y Swyddog nad oes unrhyw blentyn o fewn RhCT yn teithio 2-3 awr i'r ysgol bob dydd, er bod plant mor ifanc â 3 oed yn teithio i'r ysgol ledled y Fwrdeistref Sirol ar hyn o bryd. Gan gyfeirio at reoli lleoedd ysgol, mae'n achos o gyflenwad a galw oherwydd heb y galw, nid oes modd i'r awdurdod lleol fforddio greu lleoedd dros ben na datblygu achos busnes i ariannu ysgol newydd.

Cadarnhaodd y Cyfarwyddwr Gwasanaeth, Gwasanaethau Democrataidd a Chyfathrebu fod y Cabinet yn ystyried yr holl ymatebion a gwrthwynebiadau ar sail unigol, a phe bai cais wedi'i gyflwyno cyn y cyfarfod heddiw gan unrhyw Aelod o'r Pwyllgor, byddai'r wybodaeth berthnasol wedi bod ar gael iddynt.

Awgrymodd yr Aelod pe bai hwn yn gyfarfod Cabinet y byddai'r wybodaeth wedi'i darparu'n rhwydd.

Yn ychwanegol at sylwadau Aelod arall, cadarnhawyd nad oedd yr un o'r cynigion wedi newid o ganlyniad i'r gwrthwynebiadau a wnaed.

Teimlai Aelod o'r Pwyllgor Trosolwg a Chraffu fod y mater ynglŷn â symudiadau disgyblion wedi'i egluro'n llawn yn y cyfarfod heddiw, yn yr un modd ag yn y cyfarfod Galw i Mewn a gynhaliwyd ym mis Ebrill, pan benderfynodd y pwyllgor beidio â chyfeirio'r mater yn ôl i'r Cabinet. Cytunodd ail Aelod fod yr holl faterion wedi cael sylw priodol a bod trafodaeth lawn a gonest wedi dangos bod y cynigion yn bodloni gofynion Ysgol yr 21ain Ganrif.

Codwyd pwynt mewn perthynas â mynediad at glybiau ar ôl ysgol a chlybiau brechwast yn yr ysgol Gymraeg newydd, a hynny ar sail ofnau y gallai disgyblion fod dan anfantais os na allant fynychu'r darpariaethau hyn. Gwrthododd Pennaeth Ysgolion yr 21ain Ganrif y syniad y byddai unrhyw blentyn dan anfantais a phwysleisiodd fod yr awdurdod lleol yn cefnogi unrhyw ysgol sy'n dymuno darparu'r gweithgareddau hyn cyn ac ar ôl ysgol, pe bai'r Corff Llywodraethu'n dymuno eu sefydlu. Atgoffodd y Pwyllgor nad yw'r cyfleusterau yma'n ddarpariaeth statudol, fodd bynnag, bydd y Cyngor yn gweithio ochr yn ochr â Chorff Llywodraethu'r ysgol newydd i ddatblygu'r trefniadau yma a chefnogi'r gwaith o sefydlu darpariaeth o'r fath yn llawn.

Gofynnodd yr Aelod Cyfetholedig a oedd yn bresennol am eglurder pellach ar nifer o bwyntiau fel a ganlyn: -

- Y broses graffu ac, yn benodol, a oedd yr amseroedd cyfarfod hyd yma wedi bod yn ddigon hyblyg i ddarparu ar gyfer teuluoedd sy'n gweithio o ystyried absenoldeb siaradwyr cyhoeddus heddiw;
- Mae'r ddogfen gerbron y Pwyllgor yn ddogfen sylweddol, sy'n cynnwys dros 250 o dudalennau, ac sy'n cyflwyno llawer o wybodaeth i'r Aelodau ei deall o fewn wythnos, gan gyfyngu ar gamau craffu priodol o bosibl (tynnwyd sylw at y ffaith bod rhybudd wythnos wedi cwrdd â gofyniad statudol y Cyngor.)
- Pryder ynghylch nad yw darpariaeth 6ed dosbarth yn cael sylw digonol - nododd yr Aelod Cyfetholedig fod darpariaeth 6ed dosbarth mewn ysgol yn cynnig amgylchedd llawn anogaeth i fyfyrwyr y gellir ei gymharu â'r amgylcheddau a gynigir mewn Prifysgolion fel Rhydychen a Chaergrawnt.

(Ar yr adeg hon atgoffodd y Cadeirydd y Pwyllgor y dylid cyfeirio unrhyw sylwadau trwy Gadeirydd y Pwyllgor Craffu ac ni ddylid eu cyfeirio at Aelodau unigol).

Dywedodd y Cyfarwyddwr Gwasanaeth, Gwasanaethau Democrataidd a Chyfathrebu fod y Cabinet wedi ystyried y mater ym mis Medi 2018 gyda sesiynau ymgysylltu parhaus rhwng Aelodau'r Cabinet a Chadeiryddion y Pwyllgorau Craffu i ddilyn. Trafodwyd y cynigion yn helaeth yn ystod y Pwyllgor Craffu - Plant a Phobl Ifainc ym mis Rhagfyr 2018 (a gynhaliwyd am 5pm) ac mae'n rhan o'i raglen waith barhaus felly yn y bôn nid cyfarfod craffu ynysig oedd hwn. Yn y cyfarfod Galw i Mewn a gynhaliwyd ar y 3 Ebrill 2019, defnyddiwyd

polisi ymgysylltu cyhoeddus y Cyngor i gynorthwyo'r tri siaradwr cyhoeddus a ddaeth i'r cyfarfod ac a anerchodd y Pwyllgor. Cefnogwyd y pwyntiau hyn gan Gadeirydd y Pwyllgor Trosolwg a Chraffu.

Nododd Pennaeth Ysgolion yr 21^{ain} Ganrif fod y cyfraddau cadw disgyblion ar gyfer myfyrwyr 6^{ed} dosbarth yn isel iawn. Mae'r disgyblion yn arfer eu dewis ac, ar hyn o bryd, yn dewis mynychu'r coleg lle mae'r gofal bugeiliol a'r gefnogaeth yn rhagorol.

Diolchodd y Cadeirydd i'r Aelodau a'r Swyddogion am eu cyfraniadau a gofynnodd i'r Cynghorydd Powell grynhoi'r ddatl o blaid cyfeirio penderfyniad y Cabinet yn ôl i'r Cabinet i'w ailystyried.

Cwestiynodd y Cynghorydd Powell ddigonolrwydd y gofal bugeiliol yng Ngholeg y Cymoedd. Trafododd y mater o gael gwared ar leoedd mewn ysgolion a thynnodd sylw at y ffaith, pan fydd niferoedd yn cael eu torri, fod hynny'n rhwystro'r ysgol rhag gweithredu'n iawn oherwydd nad oes digon o arian ar gael. Atgoffodd yr Aelodau fod y Cyngor wedi cau tair ysgol yn Aberdâr a'u huno, gan gynnwys darpariaeth 6^{ed} dosbarth, sydd yn ei farn ef yn gwrthod y ddatl o golli cyllid. Dywedodd fod yr ymgynghoriad wedi newid yn ei farn ef, gan dynnu sylw at y ffaith bod y newid i dalgylch Gwauncelyn wedi'i dynnu o'r dogfennau ymgynghori. Cytunodd hefyd gyda'i gyd-Aelodau fod peidio â darparu'r wybodaeth ychwanegol yn y cyfarfod yn rhwystro'r broses graffu.

Anogodd y Cynghorydd Powell y Cyngor i 'wella'i gêm' mewn perthynas ag addysg cyfrwng Cymraeg yn Rhondda Cynon Taf a chwestiynodd sut roedd y Cyngor yn cynyddu nifer y disgyblion addysg cyfrwng Cymraeg. Roedd o'r farn bod y safle ar gyfer yr ysgol newydd yn gwahaniaethu yn erbyn addysg cyfrwng Cymraeg oherwydd y pellter a'r amser i'w chyrraedd, yn enwedig o Ynys-y-bŵl. Dywedodd wrth y Pwyllgor fod y traffig trwy Bontypridd mor araf fel y bydd angen i'r disgyblion ddod â brechwast gyda nhw i'w fwyta ar y bws bob bore gan na fyddant yn cyrraedd yr ysgol mewn pryd. Anogodd y Pwyllgor i graffu'n briodol ar y cynigion trwy alw'r penderfyniad i mewn.

Ar ôl ystyried y materion ac yn unol â'r Rheolau Gweithdrefn Trosolwg a Chraffu, **PENDERFYNWYD** na ddylid cyfeirio'r mater yn ôl at y Cabinet i'w ailystyried, a bydd penderfyniad y Cabinet a gymerwyd ar 18 Gorffennaf 2019 yn dod i rym ar ddiwedd y cyfarfod. Crynhowyd y penderfyniad gan Gyfarwyddwr y Gwasanaethau Cyfreithiol.

ACHOS 'GALW I MEWN' 2

Gofynnodd y Cadeirydd i'r Cynghorydd Belzak ddechrau ei anerchiad i'r Pwyllgor mewn perthynas â'r pwyntiau a godwyd yn yr ail achos 'galw i mewn'.

Y Cynghorydd S. Belzak

Diolchodd y Cynghorydd Belzak i'r Pwyllgor am ddod i'r cyfarfod a gwrandao ar yr achos. Dywedodd wrth y Pwyllgor y byddai yn ei anerchiad yn canolbwyntio ar faterion cynhesu byd-eang a'r bygythiad dirfodol i ddynoliaeth sydd wedi'i nodi yng nghynllun Ysgolion yr 21^{ain} Ganrif. Tynnodd sylw'r Pwyllgor at y ffaith y bydd llai o bobl yn byw o fewn pellter cerdded o'r ysgol a bydd mwy o gerbydau ar yr heol, sy'n golygu y bydd mwy o danwyddau ffosil yn cael eu llosgi, gan gyfrannu yn y pendraw i newid yn yr hinsawdd.

Rhybuddiodd y Cyngorydd Belzak fod gyda ni tan 2030 i newid ein ffyrdd ac eto mae'n ymddangos bod y Cyngor yn parhau yn ôl yr arfer. Eglurodd y Cyngorydd Belzak ein bod ni wedi cael hinsawdd sefydlog (ac felly amaethyddiaeth sefydlog) ers dros 10,000 o flynyddoedd, ond mae newid syfrdanol o 1.5 gradd wedi bod yn y tymheredd byd eang. Mae ffigurau swyddogol NASA yn dangos bod tymheredd arwyneb cyfartalog y blaned wedi codi tua 1.62 gradd Fahrenheit (0.9 gradd Celsiws) ers diwedd y 19eg ganrif – gwelir tystiolaeth yn y tymhereddau diweddar. Yn 2016, cafodd y tymhereddau poethaf ym mis Mehefin / Gorffennaf eu cofnodi, sy'n fgygythiad i'r ddynoliaeth, i'n ffynonellau bwyd a'n cnydau. Ychwanegodd, wrth i'r tymhereddau tymhorol newid ac wrth i'r gwahaniaeth tymheredd ostwng, rydym yn gweld mwy o dywydd oer a gwlyb sy'n cael effaith fawr ar ein cnydau yn enwedig yn UDA sy'n un o'r prif gyflenwyr bwyd byd-eang.

Dywedodd y Cyngorydd Belzak ei bod yn ymddangos ein bod yn mynd i'r cyfeiriad arall ac yn anwybyddu'r rhybuddion, a daeth i'r casgliad bod y ffordd hon o fyw yn anghynladwy ac efallai na fydd gennym ddyfodol y tu hwnt i 2030.

Y Cyngorydd L. Hooper

Cyfeiriodd y Cyngorydd Hooper yr Aelodau at bwyntiau 3 a 4 yn y rhesymau dros yr achos Galw i Mewn a amlinellwyd yn y ffurflen a chadarnhaodd ei fod wedi annerch yr Aelodau o'r blaen yng nghyfarfodydd y Cabinet a'r Pwyllgorau Trosolwg a Chraffu. Atgoffodd yr Aelodau fod y Cyngor yn y chwarter isaf ar gyfer presenoldeb ysgolion mewn addysg gynradd ac uwchradd ar draws RhCT. Dywedodd y Cyngorydd Hooper fod hwn yn fater anodd i fynd i'r afael ag ef ond ni fyddai cau ysgolion yn gwella presenoldeb disgyblion ac yn sicr, ni fyddai symud y ddarpariaeth 6^{ed} dosbarth ymhellach i ffwrdd yn gwella presenoldeb.

Dyfynnodd y Cyngorydd Hooper o Adroddiad Cyflawniad Corfforaethol y Cyngor sy'n cyflwyno Cyngor RhCT fel "Awdurdod Lleol sy'n Gyfrifol yn fyd-eang..." ac eto byddai'r cynigion yn gweld cynnydd yn nifer y cerbydau ar y ffordd. Mae Adroddiad Cyflawniad Corfforaethol y Cyngor yn sôn am aer glân ar gyfer cenedlaethau'r dyfodol ond eto mae gan y Cyngor ddarpariaeth addysg 3-11 blynedd wedi'i lleoli o fewn metrau i'r A470 prysur ac YGG Evan James sydd wedi'i leoli'n agos at yr A4058, ffordd sy'n llawn tagfeydd am sawl awr y diwrnod. Daeth i'r casgliad bod angen craffu ymhellach ar y mater hwn ac y dylid ei gyfeirio'n ôl at y Cabinet.

Y Cyngorydd E. Griffiths

Roedd y Cyngorydd Griffiths yn dymuno tynnu sylw at y pwynt nad yw'r cynnydd mewn traffig lleol yn cefnogi blaenoriaethau adroddiad Cyflawniad Corfforaethol y Cyngor. Mae'r cynnydd yma i'w weld yn nhagfeydd Heol y Rhondda sydd wedi'i lleoli fetrau o gatiâu ysgol YGG Evan James (sydd wedi'i leoli yn ward y Cyngorydd Griffiths). Teimlai'r Cyngorydd y dylai asesiad effaith traffig llawn fod wedi bod yn rhan o'r ymgynghoriad mewn ymateb i gydnabyddiaeth y Cyngor y bu cynnydd yn nifer y disgyblion.

Dywedodd y Cyngorydd Griffiths fod ymchwil wyddonol helaeth yn dangos bod llygredd aer yn cyfrannu at y canlyniadau iechyd niweidiol tymor byr a hir fel diabetes, asthma a phwysau geni isel. Mae Siarter Hawliau Sylfaenol yr UE, Hawliau'r Plentyn (Erthygl 24), yn nodi y dylai plant allu byw mewn amgylchedd diogel, iach a glân a chael mynediad at addysg ar faterion iechyd a Lles. I gloi,

dywedodd y Cyngorydd Griffiths y dylai'r Cyngor sicrhau nad yw ei gynlluniau'n arwain at lygredd pellach rhag ofn bod hyn yn golygu ei fod yn methu ag amddiffyn iechyd ein plant.

Mewn ymateb, cadarnhaodd y Cyfarwyddwr Cyfadran – Iechyd a Diogelwch y Cyhoedd a Gwasanaethau'r Gymuned fod gan y Cyngor ddyletswydd statudol i asesu ac adolygu ansawdd aer yn erbyn nifer o amcanion Ansawdd Aer sydd wedi'u gosod gan Lywodraeth Genedlaethol i amddiffyn iechyd y cyhoedd. Ychwanegodd fod y Cyngor yn ystyried ymchwil a thystiolaeth briodol ac yn cydnabod yr angen i leihau llygredd aer yn unol â Deddf Llesiant Cenedlaethau'r Dyfodol.

Cadarnhaodd y Cyfarwyddwr Cyfadran – Iechyd a Diogelwch y Cyhoedd a Gwasanaethau'r Gymuned fod adroddiad blynyddol Diweddariad Ansawdd Aer y Cyngor yn dangos bod y rhan fwyaf o RCT yn profi ansawdd aer da. Fodd bynnag, mae yna nifer o amgylchiadau lleol penodol iawn lle mae lefelau uwch o lygryddion aer. Mae 16 o feysydd rheoli ansawdd aer a chyfres o gynlluniau gwella ansawdd aer ar waith. Pwysleisiodd y Cyfarwyddwr fod y Cyngor yn cymryd ei gyfrifoldeb o ddifrif a lle mae tystiolaeth o dorri rheolau ansawdd aer, mae camau'n cael eu cymryd.

Esboniodd y Cyfarwyddwr Cyfadran – Iechyd a Diogelwch y Cyhoedd a Gwasanaethau'r Gymuned fod y Cyngor yn asesu ansawdd aer mewn perthynas â nifer o lygryddion sy'n cael eu nodi fel pryder. Ac eithrio Nitrogen Deuocsid, ni nodwyd unrhyw feysydd fel rhai sy'n torri'r safonau ansawdd aer ar gyfer unrhyw un o'r llygryddion eraill sy'n peri pryder. Ymhellach, cadarnhaodd y Cyfarwyddwr nad yw Ysgol Uwchradd Pontypridd wedi'i nodi fel lleoliad lle mae'n debygol y bydd y lefel yn uwch na'r terfynau safonau ansawdd aer. Mae'r ardal wedi cael ei monitro ers mis Ionawr 2019 ac roedd y canlyniadau'n dangos lefelau o 22 microgram/m³ ar gyfer Nitrogen Deuocsid. Mae modd cymharu hyn ag ardaloedd eraill o fewn RhCT sy'n profi ansawdd aer da, ac mae'n sylweddol is na'r safon sy'n seiliedig ar iechyd sy'n cael ei ystyried yn dderbyniol (h.y. 40 microgram/m³). Cadarnhaodd y Cyfarwyddwr y gallwn fod yn hyderus y bydd Ysgol Uwchradd Pontypridd yn aros o fewn terfynau yr amcan ansawdd aer. I gloi, atgoffodd y Cyfarwyddwr y Pwyllgor fod yr awdurdod lleol yn anelu at wella ansawdd aer waeth beth fo'i werth absoliwt. Yn ogystal ag eirioli dros welliannau i'r seilwaith trafnidiaeth gyhoeddus leol a chenedlaethol mae'r Cyngor wedi cefnogi mesurau uniongyrchol megis gweithredu'r parth 50mya ar yr A470.

Dywedodd Pennaeth Ysgolion yr 21^{ain} Ganrif fod yr achos dros greu ysgolion 3-16 wedi'i esbonio'n fanwl yn y Ddogfen Ymgynghori, ar dudalen 8. Cafodd rhagor o wybodaeth ei chynnwys yn yr Adroddiad Ymgynghori ar dudalen 16 ac ymatebwyd i hyn eto yn yr Adroddiad Gwrthwynebiad ar dudalen 30. Gofynnwyd a thrafodwyd y cwestiwn hwn hefyd yn y cyfarfod Craffu Galw i Mewn diwethaf ar 3 Ebrill.

Ailadroddodd fod gan y DU draddodiad hirsefydlog o ysgolion 'pob oed' ac ysgolion canol. Mae buddion ysgolion 'pob oed' yn ansoddol, ac mae nifer o bapurau sydd wedi'u hysgrifennu a'u cyhoeddi ar y pwnc yn canolbwyntio ar agweddau ar ysgolion 'pob oed' a buddion y model fel lles, pontio, datblygiad cymdeithasol a dysgu wedi'i bersonoli pan fydd y disgybl yn barod, nid ar adeg sy'n gysylltiedig ag oedran.

Mae ysgolion drwyddi draw wedi'u halinio â chynllun Dyfodol Llwyddiannus

Donaldson sy'n galluogi cyflwyno'r 6 maes dysgu, gan ddarparu cyfleoedd i hwyluso'r amgylcheddau dysgu trawsgwricwlaidd, ac mae ysgolion 'pob oed' yn darparu'r continwmm dysgu hwnnw. Cadarnhaodd fod Adran Addysg y Cyngor yn gweithio'n barhaus mewn partneriaeth â'i holl ysgolion, cyrff llywodraethu, a'r Consortiwm i sicrhau ei bod yn cefnogi'r holl ysgolion cysylltiedig ac wedi cryfhau trefniadau cymorth a phontio i sicrhau bod ein holl ddisgyblion yn derbyn yr un cyfleoedd.

Dywedodd y Cyfarwyddwr Gwasanaeth, Gwasanaethau Rheng Flaen fod unrhyw ddatblygiad ysgol newydd sydd angen caniatâd cynllunio yn cynnwys asesiad trafndiaeth llawn. Caiff ystyriaeth ddyledus ei rhoi i unrhyw faterion sy'n codi gyda mesurau lliniaru ar waith i ddatrys unrhyw faterion; megis tagfeydd, parcio a llwybrau diogel ar gyfer cerdded a beicio. Mae cynlluniau teithio i annog teithio cynaliadwy hefyd yn cael eu datblygu ac mae'r awdurdod lleol yn gweithio'n agos gydag ysgolion i wella sgiliau cerdded/beicio disgyblion.

Aeth Pennaeth Ysgolion yr 21ain Ganrif i'r afael â'r ymholiad cynharach ynghylch safle'r awdurdod lleol yn y chwarterl isaf ar gyfer ffigurau presenoldeb ar lefel Gynradd ac Uwchradd. Dywedodd fod y ffigurau yr ysgolion cynradd wedi cynyddu o dan drefniadau newydd Ysgolion yr 21ain Ganrif sy'n welliant cadarnhaol.

O ran y cynnydd yn nifer y disgyblion yn YGG Evan James, dywedwyd nad oedd unrhyw rieni, ar 5pm ar 30 Gorffennaf 2019, y diwrnod cyn y cyfarfod, wedi cyflwyno cais ffurfiol i symud eu plant o Ysgol Gynradd Gymraeg Pont Siôn Norton i Ysgol Gynradd Gymraeg Evan James. Ailadroddodd Pennaeth Ysgolion yr 21ain Ganrif y pwynt bod gan ysgolion Cymraeg yn yr ardal leoedd gwag a gall rhieni wneud cais i anfon eu plant i unrhyw ysgol o'u dewis, os ydyn nhw'n dymuno gwneud hynny.

Ychwanegodd Aelod o'r Pwyllgor Trosolwg a Chraffu, er ei fod yn cydymdeimlo â phryderon y Cynghorydd Belzak, y dylai cludiant o'r cartref i'r ysgol leihau nifer y cerbydau sy'n gyrru i ysgolion a thrwy hynny leihau faint o allyriadau carbon deuocsid, a chefnogodd yr angen i gynhyrchu cynlluniau teithio effeithiol. Ymhellach, awgrymodd y byddai adeiladau ysgol modern o dan y cynigion yn fwy effeithlon o ran ynni. Gofynnodd yr Aelod am eglurhad pellach mewn perthynas ag adeiladu'r ysgolion newydd a dadansoddiad o nifer y disgyblion sy'n gadael blwyddyn 11 i fynychu Coleg y Cymoedd.

Dywedodd Pennaeth Ysgolion yr 21ain Ganrif fod y cynigion newydd yn cwrdd â safonau amgylcheddol ac mae cyfleusterau wedi'u hadeiladu i safonau rhagorol BREEAM ac yn cynnwys nodweddion fel cynaeafu dŵr glaw a phaneli solar. Mewn ymateb, adroddwyd bod y ffigurau ar gyfer y myfyrwyr blwyddyn 11 hynny sy'n mynychu Coleg y Cymoedd yn 2018 fel a ganlyn:-

- O'r 77 o fyfyrwyr Blwyddyn 11 yn Ysgol Cardinal Newman, mynychodd 57 Goleg y Cymoedd
- O'r 112 o fyfyrwyr Blwyddyn 11 yn Ysgol Uwchradd y Ddraenen Wen,

mynychodd 72 Goleg y Cymoedd

- O'r 104 o fyfyrwyr Blwyddyn 11 yn Ysgol Uwchradd Pontypridd, mynychodd 75 Goleg y Cymoedd

Dywedodd Aelod o'r Pwyllgor Trosolwg a Chraffu y bydd ei hŵyr yn mynychu Ysgol Uwchradd Pontypridd yn y dyfodol felly nododd y pwynt allweddol a godwyd gan y Cynghorydd Belzak. Nodwyd hefyd y lefelau Nitrogen Deuocsid sydd ymhell o fewn y lefelau a argymhellir. Gofynnodd yr Aelod pam fod y cyfyngiad 50mya ar yr A470 yn angenrheidiol ac a fyddai modd rhoi gwybod am lefelau monitro/gwybodaeth ar gyfer Ysgol Gynradd Gymraeg Evan James. Yn ogystal, nododd yr Aelod fod myfyrwyr chweched dosbarth yn amlwg wedi pleidleisio â'u traed ac roedd y mater allweddol ynghylch y cynigion yn ymwneud â lleoliad y newidiadau.

Atgoffodd y Cyfarwyddwr Cyfadran – Iechyd a Diogelwch y Cyhoedd a Gwasanaethau'r Gymuned y Pwyllgor fod y Safonau Ansawdd Aer yn cael eu gosod gan y Llywodraeth ac nid oedd yn ymwybodol o unrhyw gynlluniau i'w newid ar hyn o bryd. Ailadroddodd fod y lefelau monitro ar gyfer Ysgol Uwchradd Pontypridd yn llawer is na'r safon ansawdd aer ar gyfer Nitrogen Deuocsid. O ran y terfyn 50mya ar yr A470, esboniodd y Cyfarwyddwr nad yw'n berthnasol y tu hwnt i Ganol Tref Pontypridd a'i fod ar waith i sicrhau llif cerbydau gwell, annog cerbydau i gael eu gyrru yn y ffordd fwyaf effeithlon posibl ac mae'n gyfarwydddeb gan Lywodraeth Cymru i gyflawni'r lefelau terfyn yr UE. Cadarnhaodd y Cyfarwyddwr fod lefelau'n cael eu monitro mewn sawl lleoliad o amgylch Canol Tref Pontypridd gyda dwy ardal rheoli ansawdd aer; Ffordd Gelliwastad a'r Broadway, y mae'r ddau ohonyn nhw'n dangos tueddiadau tuag at welliant yn y tymor hir.

Yna eglurodd Pennaeth Ysgolion yr 21ain Ganrif nad oedd tystiolaeth i awgrymu bod trosglwyddiadau yn ystod y flwyddyn, ond byddai niferoedd y disgyblion sy'n symud yn parhau i gael eu monitro ac os oes unrhyw bryderon, byddai'r Cyrff Llywodraethu perthnasol yn codi unrhyw faterion gyda'r awdurdod lleol.

Heriodd Aelod arall o'r Pwyllgor y datganiadau am Ysgol Gynradd Gymraeg Evan James a nododd fod disgyblion o Ysgol Gynradd Gymraeg Pont Siôn Norton yn symud i Ysgol Gynradd Gymraeg Evan James. Canmolodd yr Aelod y Cynghorydd Belzak am ei araith gynharach ac ychwanegodd ei fod wedi darllen yr adolygiad blynyddol o'r Ardaloedd Rheoli Ansawdd Aer ar gyfer RhCT a oedd yn awgrymu bod problemau adnoddau staff yn y maes gwasanaeth a bod yr offer yn heneiddio, nad oedd yn ennyn ei hyder y broses. Cyfeiriodd yr Aelod at anerchiad y Cynghorydd Hooper a gyfeiriodd at y diffyg tystiolaeth i ddangos pa fodel addysg, boed yn 3-16 oed, 3-19 oed, 3-11 oed sydd orau ac awgrymodd nad oedd unrhyw un wedi dod i gasgliad pendant eto ar fodelau ysgol 'pob oed'.

Ychwanegodd yr Aelod fod ganddi bryderon hynny yn dilyn cau'r darpariaethau 6^{ed} dosbarth, bydd teithio o dan yr amodau hyn yn effeithio'r awdurdod lleol yn ei gyfarwydd. Mae angen i'r Cyngor ehangu ei ragolygon ac yng ngoleuni'r strwythurau a'r sylwadau ffeithiol gan y tri chydweithiwr, cadarnhaodd yr Aelod ei

bod wedi'i pherswadio bod angen i'r Cabinet fyfyrion ar y materion hyn.

Mewn ymateb, pwysleisiodd y Cyfarwyddwr Cyfadran – Iechyd a Diogelwch y Cyhoedd a Gwasanaethau'r Gymuned nad oes unrhyw fwriad i leihau adnoddau mewn perthynas â'r broses hon. Os oes angen adnewyddu'r offer, sy'n digwydd o bryd i'w gilydd, mae hyn yn cael ei nodi ac rydyn ni'n mynd i'r afael â hyn. Ychwanegodd y Cyfarwyddwr fod dwy ardal rheoli ansawdd aer yng nghanol tref Pontypridd, y mae'r ddwy ohonynt yn dangos tueddiadau tymor hir ar gyfer gwella ac mae cynlluniau gweithredu ar waith i weithio ochr yn ochr â phartneriaid lle bo angen.

Hefyd mewn ymateb i anerchiad blaenorol yr Aelod, pwysleisiodd Pennaeth Ysgolion yr 21^{ain} Ganrif unwaith eto nad oedd ganddi unrhyw dystiolaeth i awgrymu bod disgyblion yn symud i Ysgol Gynradd Gymraeg Evan James o Ysgol Gynradd Gymraeg Pont Siôn Norton, ond roedd modd cadarnhau bod pedwar disgybl wedi symud i Ysgol Gynradd Gymraeg Evan James o ysgolion eraill yn ddiweddar. Eglurodd y Swyddog hefyd byddai canlyniadau cyrhaeddiad a phresenoldeb Ysgolion yr 21^{ain} Ganrif yn parhau i gael eu monitro a'u hadrodd i Lywodraeth Cymru yn unol â hynny, ac mae ymrwymiad wedi'i wneud i roi'r wybodaeth ddiweddaraf yn rheolaidd i'r Pwyllgor Craffu – Plant a Phobl Ifainc.

Cododd Aelod arall o'r Pwyllgor Craffu fater niferoedd y disgyblion, a gofynnodd am eglurder pellach gan ei bod wedi derbyn sylwadau gan rieni nad yw'r awdurdod lleol yn caniatáu i ddisgyblion symud ysgolion tan fis Medi 2019. Gofynnodd a oes unrhyw dystiolaeth bod rhieni'n symud eu plant o Ysgol Gynradd Gymraeg Evan James neu Ysgol Gynradd Gymraeg Pont Siôn Norton i Ysgolion Saesneg a phryd wnaethom ni ddechrau monitro'r canlyniadau hyn?

Cadarnhaodd Pennaeth Ysgolion yr 21^{ain} Ganrif fod capasiti yn ysgolion cyfrwng Gymraeg yn yr ardal felly ni fyddai'r Cyngor yn gwrthod i unrhyw riant symud ei blant. Cadarnhaodd fod dau ddisgybl wedi symud i ysgol Saesneg o Ysgol Gynradd Gymraeg Pont Siôn Norton, a bod hyn ddim yn anarferol, a dewis rhieni oedd hyn.

Cydnabu Aelod o'r Pwyllgor Trosolwg a Chraffu fanteision ehangach y cynigion, er enghraifft ysgolion Fictoraidd hen ffasiwn yn cael eu disodli gan adeiladau modern.

Holodd Aelod arall ynglŷn â dalgylch Ysgol Gyfun Cardinal Newman Eglwys Gatholig Rhufain yn dilyn gwybodaeth bod yr Ysgol wedi symud ei darpariaeth 6^{ed} dosbarth i Goleg y Cymoedd o'r blaen, dim ond iddi ddychwelyd i'r ysgol wedi hynny. Gofynnodd hefyd am eglurhad ynglŷn â'r parth 50mya ar yr A470, p'un ai monitro ansawdd aer yw'r pwrpas neu rywbeth arall?

Cadarnhaodd Pennaeth Ysgolion yr 21^{ain} Ganrif fod modd i unrhyw ddisgybl fynd i Ysgol Gyfun y Cardinal Newman Eglwys Gatholig Rhufain ac ar hyn o bryd mae yno fyfyrwyr o Gaerffili a Merthyr. Cadarnhaodd hefyd mai penderfyniad llywodraethwr yr ysgol oedd cael gwared ar y ddarpariaeth 6^{ed} dosbarth o'r blaen.

Tynnodd y Cyfarwyddwr Cyfadran – Iechyd a Diogelwch y Cyhoedd, a Gwasanaethau'r Gymuned sylw hefyd at y meysydd penodol ar hyd yr A470 lle mae'r terfyn 50mya wedi'i gymhwyso at ddibenion ansawdd aer.

Mewn ymateb i ymholiad blaenorol Aelodau'r Pwyllgor ynghylch a yw ôl troed carbon y Cyngor wedi gwella neu waethgu, nododd y Cadeirydd fod y Gweithgor Craffu wedi llunio 9 argymhelliad yn gynharach yr wythnos honno mewn perthynas â datblygu seilwaith i gefnogi cerbydau carbon isel yn RhCT a lleihau ôl troed carbon y Cyngor. Byddai'r argymhellion hyn yn cael eu cyflwyno i'r Cabinet cyn bo hir i'w hystyried.

Ymatebodd Prif Weithredwr y Cyngor i'r ymholiad cynharach gan nodi ei bod yn anodd mesur ôl troed carbon y Cyngor oherwydd symudiadau myfyrwyr, rhieni a staff. Fodd bynnag, yr hyn y mae modd ei fesur yw ôl troed carbon yr adeiladau modern newydd sy'n fwy effeithlon a chynaliadwy. Cyfeiriodd at ddau adeilad Fictoraidd sydd ar hyn o bryd yn gwasanaethu fel ysgolion yn ardal Cilfynydd sydd, yn ôl eu natur, yn hen ac yn defnyddio lefel uchel o nwyon tŷ gwydr. Mae uno ysgolion ar un campws yn creu gofod mwy effeithlon.

Gwahoddodd y Cadeirydd y Cynghorydd S. Belzak i grynhoi'r ddadl o blaid cyfeirio penderfyniad y Cabinet yn ôl i'r Cabinet i'w ailystyried.

Gwnaeth y Cynghorydd Belzak sylwadau ar y pellter hwy y bydd raid i ddisgyblion deithio o dan y cynigion newydd a fydd yn rhy bell i blant pedair oed eu cyflawni ar droed, ar draws yr A470 yn achos disgyblion yn yr Ysgol Gynradd bresennol yng Nghilfynydd. Ychwanegodd y byddai hyn yr un peth i ddisgyblion sy'n byw yn Ilan Avenue ac yn cerdded i Ysgol y Ddraenen Wen. Dywedodd fod cynhyrchu concrit a chynhyrchu celloedd ffotofoltäig yn ddinistriol i'r amgylchedd.

Cyfeiriodd y Cynghorydd Belzak at y broses lygredd fel un hir, mae ymchwil wreiddiol yn cymryd amser i gael ei gwirio a'i chyhoeddi ac nid yw canllawiau'r Llywodraeth 2010 yn ystyried tystiolaeth gan Brugge, Durant et al. Dywedodd fod y farn a gymerwyd a'r data a luniwyd gan Sefydliad Iechyd y Byd yn frawychus. Tynnodd y Cynghorydd Belzak sylw at lygryddion eraill, ar wahân i Nitrogen Deuocsid, sy'n bodoli a chydabu'r ffaith nad yw ansawdd aer yn cael ei fesur yn Ysgol Gynradd Gymraeg Evan James. Ychwanegodd fod anfon disgyblion i ysgolion lle mae lefelau uchel o lygryddion yn cyfyngu ar ganolbwyntio a dysgu gan eu bod yn effeithio ar lefelau gwybyddiaeth.

Cyfeiriodd y Cynghorydd Belzak at yr ysgolion 'pob oed' lle mae myfyrwyr ymchwil yn edrych ar y llenyddiaeth am dystiolaeth ar hyn o bryd. Does dim wedi'i gyhoeddi er iddo ychwanegu ei fod yn hapus i gael ei brofi'n anghywir. I gloi, dyfynnodd y Cyfarwyddwr Addysg blaenorol mewn cyfarfod ar y 29 Tachwedd 2018 a honnodd nad yw'r "dystiolaeth yno eto fod hwn yn fodel gwell".

Ar ôl ystyried y materion ac yn unol â'r Rheolau Gweithdrefn Trosolwg a Chraffu, **PENDERFYNWYD** na ddylid cyfeirio'r mater yn ôl at y Cabinet i'w ailystyried a bydd penderfyniad y Cabinet a gymerwyd ar y 18 Gorffennaf 2019 yn dod i rym ar ddiwedd y cyfarfod. Crynhowyd y penderfyniad gan Gyfarwyddwr y

Gwasanaethau Cyfreithiol.

(Roedd yr Aelodau canlynol eisiau cofnodi eu bod wedi pleidleisio o blaid cyfeirio'r mater yn ôl i'r Cabinet yn y ddau achos 'Galw i Mewn': y Cynghorydd L. Walker, y Cynghorydd E. Stephens a'r Cynghorydd P. Jarman).

**Daeth y cyfarfod i ben am Time Not
Specified**

**Y Cynghorydd M. Adams
Cadeirydd.**

Tudalen wag



RHONDDA CYNON TAF COUNTY BOROUGH COUNCIL

MUNICIPAL YEAR 2019/20

CUSTOMER FEEDBACK SCHEME – COMMENTS, COMPLIMENTS AND COMPLAINTS ANNUAL REPORT 2018/19

OVERVIEW & SCRUTINY COMMITTEE - 3rd SEPTEMBER 2019

**JOINT REPORT OF THE GROUP DIRECTOR COMMUNITY & CHILDREN'S SERVICES
AND THE DIRECTOR OF COMMUNICATIONS AND INTERIM HEAD OF DEMOCRATIC
SERVICES**

1. PURPOSE OF THE REPORT

1.1 The purpose of the report is to:

- (i) provide the Overview & Scrutiny Committee with the inaugural Annual Report relating to the operation and effectiveness of the Council's corporate Customer Feedback Scheme ('CFS') between April 1st 2018 and March 31st 2019 prior to consideration by Cabinet; and
- (ii) seek the Committee's recommendations and any suggested areas for improvement in respect of the contents and publication of future CFS Annual Reports, together with CFS reporting mechanisms more generally, for Cabinet's future consideration.

2. RECOMMENDATIONS

It is recommended that Members:-

- 2.1 Consider and scrutinise the inaugural Annual Report relating to the operation and effectiveness of the Council's Customer Feedback Scheme (Comments, Compliments and Complaints) ('CFS') between April 1st 2018 and March 31st 2019, annexed at Appendix 1 to the report;
- 2.2 Provide recommendations and any suggested areas for improvement in respect of the contents and publication of future CFS Annual Reports, together with CFS reporting mechanisms more generally; and
- 2.3 Agree that the Overview and Scrutiny Committee receives a follow up report on the reporting mechanisms subsequently agreed by Cabinet in relation to the

operation of the CFS scheme, including an update on any suggested changes taken forward, in addition to receiving the CFS Annual Report as part of its work programme.

3. BACKGROUND INFORMATION

- 3.1 Whilst currently there is no statutory requirement for the Local Authority to produce an annual report it is important that Members are properly appraised of the nature of feedback received by the Council's customers, how that feedback has been used and, where appropriate, utilised to ensure service improvement across the Council.
- 3.2 Officers consider there needs to be a more consistent and programmed method of reporting customer feedback which can lead to informed recommendations for improvement and from which evidence of good practice/customer service can be shared more widely across service areas.
- 3.3 Legislative changes to the powers of the Public Service Ombudsman for Wales (PSOW) came into force on the 1st May 2019 (Public Services Ombudsman (Wales) Act 2019) giving that office greater investigative powers and through the development of the 'Complaint's Standards Authority' a role in monitoring standards, trends and patterns across public service delivery in Wales.
- 3.4 As part of this legislation the Council is now required to report monthly on complaints activity to the PSOW.
- 3.5 The CFS records all Comments, Compliments and Complaints received by both residents of RCT and those people visiting RCT who access Council facilities. The scheme does not cover complaints where there are other statutory arrangements in place such as complaints about Social care or School complaints.
- 3.6 The complaints process is a two stage process and is in line with the Public Services Ombudsman's Model Complaints Policy that was adopted by all Local Authorities in 2011.

Stage One: Local Resolution – The emphasis at this stage of the process is early resolution of the complaint either by providing an explanation, putting things right or agreeing a way forward which may include identifying where improvements to services are necessary. The timescale for local resolution is 10 working days.

Stage Two: Formal Consideration – If the complainant remains dissatisfied after completion of stage one, they may request that the complaint proceeds to stage two of the process. This involves a formal investigation of the complaint with a report being produced by a Senior Council Officer. The timescale for dealing with this stage is 20 working days.

- 3.7 If the complainant remains dissatisfied with the outcome of the stage two investigation, they may progress their complaint to the PSOW.

3.8 On 1st January 2019 operational responsibility for managing and co-ordinating the CFS transferred to the Customer Feedback and Engagement Team, who already had responsibility for the existing management arrangements in respect of the Social Services statutory complaints process. This team is led by the Service Improvement, Customer Feedback and Engagement Manager. This now means that the CFS and statutory Social Services complaints processes for the Council are now managed centrally by one team leading to better use of available expertise and experience as well as ensuring greater resilience in the operation of the CFS itself. Further it will:

- Enable more timely use of information captured via the operation of the CFS through improved reporting mechanisms which will support performance management arrangements and improvement within services;
- Introduce training, support and challenge across all services; and
- Strengthen complaint gatekeeping arrangements to improve the allocation and management of complaints (i.e. the early identification of only those that require action), the introduction of reporting management information to all Services and where agreed, to Members.

4. CFS IMPROVEMENTS

4.1 A number of improvements have been made to the CFS since January 2019 which has meant more accurate recording of customer feedback, the ability to produce better qualitative data, the introduction of quarterly CFS coordinators meetings and the introduction of a benchmarking exercise which rates RCT services against standards set by the PSOW.

4.2 Improvements have also been made to the customer facing web and social media information about the CFS to allow customers to better engage with the Council and for customer feedback to be better captured.

4.3 Ultimately, improvements to the CFS will enable the Council to improve engagement, understand where services need to be developed and improved and to better understand the needs of its residents and those who live and work in the County Borough.

5. SCRUTINY INVOLVEMENT

5.1 This report highlights the importance of consistent reporting and recommends that an annual report is continued to be produced providing a summary of all activity for the year.

5.2 Members are now asked to consider and scrutinise the inaugural Annual Report relating to the operation and effectiveness of the CFS between April 1st 2018 and March 31st 2019, annexed at Appendix 1 to the report.

- 5.3 Members are also asked to consider the appropriate level of reporting and make recommendations to Cabinet, prior to its consideration of the inaugural Annual Report, on how complaints activity is monitored in the future and whether any further improvements could be made to the process, noting the recent improvements made to date.
- 5.4 It is proposed that the Overview & Scrutiny Committee receive future reports in respect of the CFS in order that feedback can be provided to the Cabinet thus ensuring that the proposals for improvement are being promoted by Scrutiny. It is recommended that the work programme reflect this additional item going forward.

6. EQUALITY AND DIVERSITY IMPLICATIONS

- 6.1 Equality and diversity implications will be considered as part of the Overview & Scrutiny Committee's feedback and comments and any subsequent implementation arrangements.

7. FINANCIAL AND RESOURCE IMPLICATIONS

- 7.1 Financial and resource implications will be considered as part of any feedback and subsequent implementation arrangements.

8. LINKS TO THE CORPORATE AND NATIONAL PRIORITIES AND THE WELLBEING OF FUTURE GENERATIONS ACT

- 8.1 The function of the Customer Feedback and Engagement Team and the collation of service user feedback through both complaints and compliments provides a quality assurance mechanism by which the Council can measure its performance against the corporate priorities to:
- Deliver essential services well;
 - Engage with customers and use feedback to redesign and/or improve our services.
 - Ensure local people get good outcomes from their services

LOCAL GOVERNMENT ACT 1972

as amended by

LOCAL GOVERNMENT (ACCESS TO INFORMATION) ACT 1985

RHONDDA CYNON TAF COUNTY BOROUGH COUNCIL

LIST OF BACKGROUND PAPERS:

OVERVIEW & SCRUTINY COMMITTEE 3rd SEPTEMBER 2019

**REPORT OF THE DIRECTOR OF COMMUNICATIONS & INTERIM HEAD OF
DEMOCRATIC SERVICES**

**CUSTOMER FEEDBACK SCHEME – COMMENTS, COMPLIMENTS AND
COMPLAINTS
ANNUAL REPORT 2018/19**

Tudalen wag

1. Customer Feedback Scheme 2018/19 – Overview

The following provides a general overview and brief analysis of the feedback received for 2018/19.

The data was provided by Service Feedback Co-ordinators using the CRM system reporting tool, which identifies levels of feedback received, together with examples of service change directly made as a result of customer comments, compliments or complaints.

It is evident that not all feedback is currently captured on the CRM reporting tool and that whilst this report provides a picture of feedback activity there are improvements required to ensure that accurate data is captured going forward. Training for all system users is planned for 2019/20 to ensure that customer feedback is consistently logged and that any service development and improvements resulting from this can be captured and reported on.

2. Key findings

- The 10 working day response timescale for complaints was met 73% of the time. This is a 6% improvement on the timescales reported in 2017/18 (67%)
- Online feedback is the most popular means of communication with 61% of customer feedback received via the Council's website. This represents a 6% increase on web feedback in 2017/18.
- Face to face feedback only accounts for 1% of the total feedback received. Whilst this remains low as in previous years it is recognised that comments and compliments made to individual officers across services are difficult to capture and may not be an accurate reflection of the level of activity in this area.
- Only 34 (3.5%) of the complaints received progressed to Stage 2 of the complaints procedure.
- The highest number of complaints and compliments were received for highways and Streetcare.
- There were no Ombudsman investigations with all complaints referred to the ombudsman being resolved or closed. (see section 6)
- There is little data available for the Education Department with only 1 complaint being reported with 11 complaints being referred to and dealt with under the Schools complaints policies. This is a priority area for the Customer Feedback Team going forward in ensuring all available data is captured and is currently being addressed.

3. Total Feedback received and comparison with 2017/18

Feedback	2017/18	%	2018/19	%
Complaints	741	65%	730	66%
Comments	124	11%	144	13%
Compliments	267	24%	239	21%
TOTAL	1132	100%	1113	100%

4. Total feedback by service areas

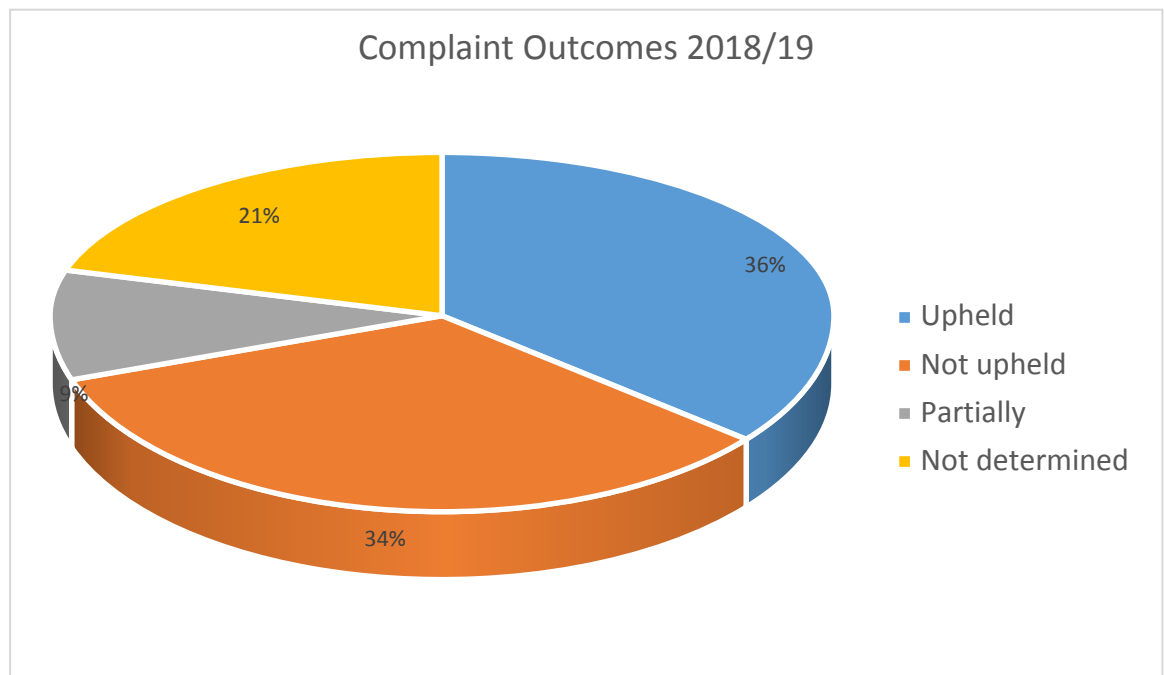
FEEDBACK 2018/19	Complaints by Stage		Comments	Compliments	Total
	1	2			
Arts and Theatres	3	0	1	18	22
Benefits	20	0	0	1	21
Council Tax	50	6	3	1	60
Customer Care	32	2	7	45	86
Corporate Estates	8	0	1	0	9
Cross Service Cases (Multiple services)	53	2	8	14	77
Education	1	0	0	0	1
Highways and Street care	407	11	83	126	627
Legal (including elections)	2	1	1	0	4
Leisure	14	1	11	4	30
Parks and Countrysides'	36	1	14	9	60
Prosperity and Development	27	7	7	14	55
Public Health and Protection	43	3	8	7	62
Totals	696	34	144	239	1,113

"I would just like to thank you and all members of your team from the bottom of my heart, you have made my dreams come true, I feel I can now spend the rest of my life in peace. I am so happy and look forward to moving in to my new flat"... customer of home finder team

5. Outcome of complaints

➤ Complaints outcomes for 2018/19 are logged under the following 4 categories:

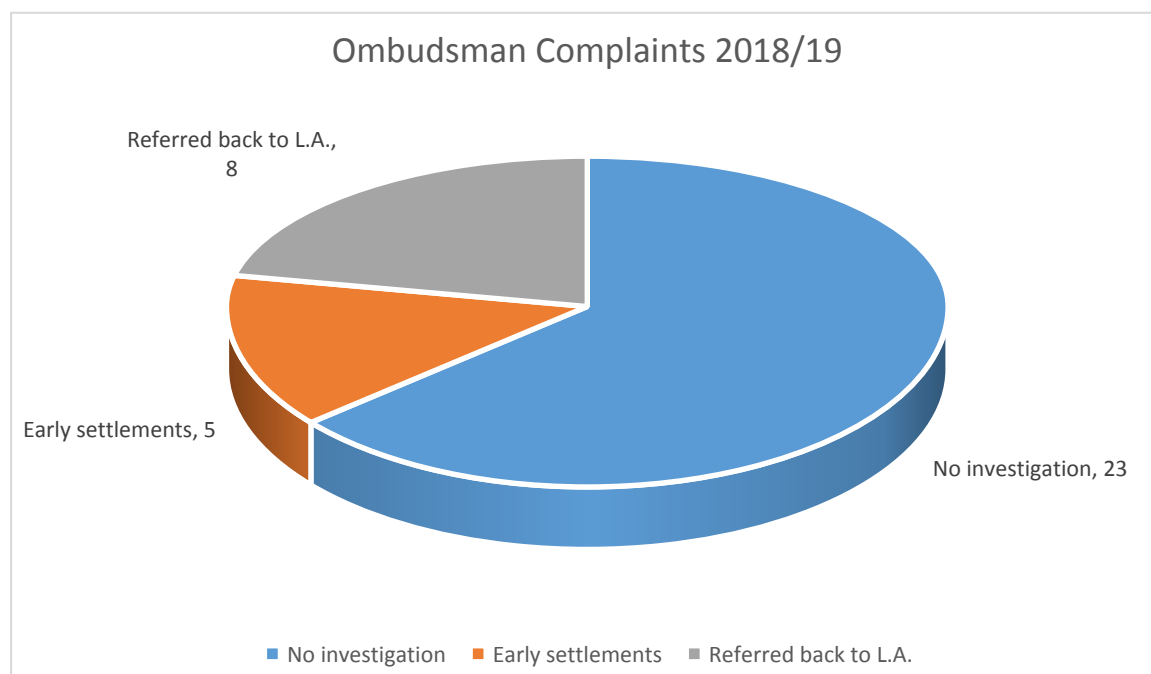
- **Upheld** - The Council considers that it has failed to provide a service or that the service delivered falls below the expected standard and/or is not in line with policy and procedure.
- **Not upheld** - The Council is satisfied that it has provided the service in line with relevant legislation, policy and guidance and meets an expected standard.
- **Partially upheld** - An element but not all of the complaint meets the 'upheld' criteria.
- **Not determined** - Outcome is not determined or case is not closed properly.



Improvements have been made to the CRM to improve the quality of the categorisation of complaints in line with the requirements of the Public Services Ombudsman Wales. Further work is required to ensure all service areas are capturing feedback and that CRM users are all trained and confident to use the system ensuring complaints are both logged and closed properly.

6. Ombudsman complaints.

- 36 Complaints were referred to the Office of Public Services Ombudsman, all of which were resolved successfully by the relevant service areas.
- The figures below also include 14 complaints that refer to Adult and Children's Services, the details of which are included in the Social Services Complaints Annual Report 2018/19.
- Further information and a breakdown of Ombudsman complaints can be accessed through the Ombudsman's Annual Letter for RCT issued on the 7th August 2019.



Under the PSOW Act 2019: Shaping the Future the Public Services Ombudsman Wales has been given new powers to undertake own initiate investigations into Public Bodies in Wales. This means they do not have to have received a complaint to investigate an area of concern identified through themes or trends. More information can be found at <https://www.ombudsman.wales/publications/>

7. Examples of service Improvements and actions taken as a result of feedback.

Corporate Estates

- Review of toilet facilities for the public in all public facing buildings and offices resulting in a change of policy to allow use of toilet facilities at Sardis One4All.

Customer Care

- One4all – Blue Badge application form amended to make it clear as to the level of evidence required to enable an application to be processed.
- Website – procedure introduced for all Welsh Language Forms to be tested by a Welsh Speaker before they are made live on the website.
- Contact Centre - Alert system introduced to identify when call handling times exceed threshold, following complaint re. Length of call.

Leisure

- Improvements to changing facilities at Tonyrefail.
- Improved signage at Bronwydd swimming pool.

“Being a retired P.E. teacher it is wonderful to see the continuous work being done on the leisure centres in RCT” ... customer

Parks and Countryside

- New dog waste bins installed with more regular collections.
- Water tanks in cemetery refilled before they become empty

Prosperity and Development

- Improvements made to the system for checking and verifying applicant’s eligibility for a renovation grant.
- Staff reminded of their responsibilities under GDPR following a data breach where information on an Empty Property Grant was sent to the applicant’s relative in error. Additional guidance on the relevant system provided to staff to prevent a reoccurrence.

Further work has been identified as necessary in order to capture themes and service development as a result of customer feedback. This is a priority area for the Customer Feedback and Engagement Team along with the development of the ‘you said, we did’ website page.

On Monday I reported fly tipping. Today it was sorted efficiently. They even cleaned the area. Thank you!!

8. Compliments and Comments

- Compliments accounted for 52% of the feedback received for Customer Care the majority of which were thanking contact centre and One4all staff for their assistance.
- The highest number of compliments and comments were received for highways and street care with positive feedback relating to the promptness in which services were provided in particular responding to reports of fly tipping and repairs to highways and pavements.
- More compliments than complaints were received for Arts and Theatres with compliments representing 81% of feedback received.

"What a night! All of the performers were outstanding. It was so pleasing to see acts from our local communities on stage, under the lights and getting the applause that they so richly deserve".....customer - theatres

9. Examples of comments and compliments

"Compliment to the advisor who took the call for a delivery of recycling bags, advisor was very polite, helpful and pleasant. Also to the recycling crew who delivered the bags in record time. Excellent service all round and would like to praise RCT for the service provided"...Customer - Crosscutting

"Thank so much for all of your help. You have been truly amazing. Please pass on my thanks to your team manager and please let them know that you are a fantastic person who is excellent at your job. Your help has made all of my questions and move very easy and I am extremely grateful for all that you have done. You are an asset to RCT and we need more people like you!!! Thank you again." Customer – Council Tax

"Just wanted to say a big thank you to your wonderful library staff who were so helpful to me today and who went above and beyond. I don't live in Wales anymore but the staff reminded me how warm and welcoming the valleys are"
Member of public – Library Service

10. Work programme and identified improvements.

The Customer Feedback and Engagement Team has identified the following improvements to be undertaken as part of the Team's work programme for 2019/20:

- Improved training for all Customer Feedback Scheme Co-Ordinators will be provided in 2019/20 to ensure all feedback is both logged and closed appropriately on the Customer Record Management System.
- A mechanism for frontline staff to capture customer feedback to be developed, encouraging face to face comments and compliments to be formally logged. E.g. Customer satisfaction cards, customer survey.
- Information on the Council's Website will be improved with clearer information for customers on how to engage with the Council and provide feedback on services received.
- The Customer Feedback and Engagement Team will analyse Public Services Ombudsman activity and use this information where appropriate to Benchmark Service areas against Ombudsman expectations and recommendations to other Councils following complaints and;
- along with relevant service areas, through improved analysis of customer feedback, identify where we can learn and make improvements to services or share examples of good practice
- Through the development of 'you said we did' provide feedback to Customers through a variety of Social Media channels and through the Council's Website.
- The Manager of the Customer Feedback and Engagement Team will continue to represent the Council on the National Complaints Groups and will identify where we can develop the Customer Feedback Scheme through good practice noted in other Local Authorities.

Tudalen wag



RHONDDA CYNON TAF COUNTY BOROUGH COUNCIL

MUNICIPAL YEAR 2019 /20

WELL-BEING OF FUTURE GENERATIONS ACT

DEVELOPMENT OF INFRASTRUCTURE TO SUPPORT LOW CARBON VEHICLE OWNERSHIP

3rd September 2019

1. PURPOSE OF THE REPORT

The purpose of this report is to provide Overview & Scrutiny with the findings and ten recommendations of the Scrutiny Working Group which was established to consider the development of Infrastructure to support Low Carbon Vehicle Ownership in Rhondda Cynon Taf following the Notice of Motion considered by Council at its meeting held on the [28th February 2018](#). The Notice of Motion stood in the names of County Borough Councillors M. Griffiths and J. Bonetto.

2. RECOMMENDATION

- 2.1 It is recommended that members of the Overview & Scrutiny Committee acknowledge the findings and agree the recommendations of the Scrutiny Working Group established to consider the development of infrastructure, including the necessary refuelling infrastructure for low carbon vehicles throughout RCT, which are set out at Section 6 of the report;
- 2.2 Subject to agreement by the Overview & Scrutiny Committee, request that the Service Director – Democratic Services & Communications, presents the recommendations agreed and endorsed by the committee to a future meeting of the Council's Cabinet for consideration.

3. BACKGROUND

- 3.1 The Scrutiny Working Group was established following the adoption of a Notice of Motion by Council on 28 February 2018 which called for “*the development of plans to support Low Carbon Vehicle infrastructure in Rhondda Cynon Taf by establishing a Working Group to look at the development of this infrastructure, which will report back to Cabinet key recommendations....*”
- 3.2 On the 3rd September 2018 members of the Overview & Scrutiny Committee agreed to seek nominations for two members from each of the respective Scrutiny Committees, to form a politically balanced Scrutiny Working Group which would undertake a review of the Council’s plans to support Low Carbon Vehicle infrastructure. Nominations from Co-opted Members would also be welcome. It was further agreed that the work would involve the application of the, then, draft Scrutiny toolkit developed by the Office of the Future Generations Commissioner.
- 3.3 Following nominations, the Scrutiny Working Group comprised of County Borough Councillors L. M. Adams (Chair), J. Williams, J. Bonetto, A Chapman, S Rees-Owen, G. Hughes, M. Griffiths and Co-opted Member J. Fish (Co-opted Member)
- 3.4 The Notice of Motion called for the development of plans to support Low Carbon Vehicle (LCV) infrastructure in Rhondda Cynon Taf, noting that that there appeared to be no public LCV charging infrastructure in Rhondda Cynon Taf, with limited availability across Wales. This was supported by the fact that that the UK Government had outlined plans to ban petrol and diesel vehicles by 2040. Members felt it was vital that the development of infrastructure begins to cater for future public demand.

4. TERMS OF REFERENCE AND METHODOLOGY

- 4.1 The Working Group established the terms of reference as follows:-

“The role of the Working Group is to consider the development of the infrastructure to support Low Carbon Vehicles that will improve the Economic, Social, Environmental and Cultural well-being of the people and communities of Rhondda Cynon Taf. In its considerations, the Scrutiny Working Group will apply the then draft ‘Future Generations Framework’ for Scrutiny. In particular, the Group will apply the Sustainable Development principle of the Act through the five ways of working, namely, Integration, Collaboration, Long Term thinking, Involvement and Prevention.

As part of its considerations, the Group will analyse and evaluate the development of infrastructure for LCVs throughout Rhondda Cynon Taf which will inform the development of the Council’s own fleet efficiency through the adoption of LCV technologies”.

- 4.2 The Scrutiny Working Group met on three occasions. At the inaugural meeting, Members received refresher information on the Well-being of Future Generations (Wales) Act 2015 that would support their understanding of the Act and its application to the work of the Group in its consideration. The aim

was to consider the development of infrastructure to support low carbon vehicle (LCV)/ultra-low emission ownership across the County Borough through the lens of the Well-being of Future Generations Act.

- 4.3 As part of its review, as well as considering the Council's current and future provision in respect of the LCV infrastructure and plans involving the Cardiff Capital Region City Deal, the Scrutiny Working Group also invited partners to discuss their work plans and the potential for the Council to collaborate with others to maximise the benefit to residents and communities. The partners that were able to attend the meeting were Welsh Government and Natural Resources Wales. The Group also considered relevant information from a number of sources/ organisations, including Centre of Excellence for Low Carbon and Fuel Cell technologies, 'cenex', [Urban Foresight](#), [Welsh Government](#), Natural Resources Wales, South Wales Police and Cwm Taf UHB.

5. **KEY CONSIDERATIONS**

- 5.1 The information, policy context and support for reducing carbon emissions and the use of Low Carbon Vehicles at global, UK and Wales levels is moving quickly and it has been a challenge to keep abreast of these developments
- 5.2 As part of its research, the Group was made aware of relevant UK, and Welsh policies as well as progress of other public bodies in putting in place Low Carbon infrastructure including:

UK Government Ambition to see at least 50% of new cars and 40% new van sales at 40% Ultra Low Emission by 2030 with all cars and vans achieving zero emissions by 2050

- 5.3 At an all Wales level, in October 2018 a [written statement by the Cabinet Secretary for Economy](#) and Transport set out in respect of Welsh Government funding to support including the deployment of a £2 million funding to help create a publicly accessible national network of rapid charging points and to "explore the feasibility extending the deployment of the funding to charging points at park and ride facilities and taxi ranks to encourage and benefit public transport use through a national network delivered through a national concession model". The Minister's stated intention is that Transport for Wales (TfW) will procure and oversee the concession. This statement was reinforced by the Cabinet Secretary on [7th February 2019](#) at an event aimed at motivating public sectors to speed up the transition to a low carbon and low emission transport system in Wales.
- 5.4 Welsh Government has since published its report, [Prosperity for All: A Low Carbon Wales 2019](#) which details how Wales will meet its 2016-2020 carbon budget. Wales is committed to an 80% reduction in carbon emissions by 2050. The report outlines how it will achieve this target as well as the interim targets of a 27% reduction by 2020; a 45% reduction by 2030: and a 67% reduction by 2040. In order to reach these targets Welsh Government is looking at a number of innovative approaches to reduce its emissions and is promoting other renewable energy developments such as wind and solar as well as low emission transport The uptake in electric vehicles and other low carbon

vehicles will drive this forward and WG is setting in place a plan for *'public charging infrastructure to at least meet the demand created by 60% of new sales for cars and vans being electric vehicles by 2030 (around 35% Plug in Hybrid and 25% Battery electric'*.

- 5.5 More locally, we have seen the progress by other local authorities, such as [Caerphilly County Borough](#) and Cardiff City Councils which have progressed their individual strategies for electric vehicles and low emission transport to include opportunities for plug-in vehicles, including public transport as well as infrastructure, renewable technologies and supporting innovation. The Group's research also indicated that there is also significant work being undertaken by public sector partners such as South Wales Fire & Rescue which is investigating the infrastructure of electric charging points across the Regions i.e. Caerphilly and Gwent in collaboration with Natural Resources Wales (NRW). South Wales Police and Cwm Taf UHB are also considering their respective need and plans
- 5.6 NRW is pursuing its own 'Carbon Positive Project' by introducing ultra-low emission vehicles and charging infrastructure into its fleet and supporting visitors to travel to sites sustainably. NRW has also commissioned 'Cenex' to undertake a review of the carbon emissions resulting from the NRW fleet and to identify areas where emissions could be reduced ¹
- 5.7 The Working Group was keen to pursue any joint benefits arising from a wider partnership approach to the development of the EV infrastructure in RCT particularly through the Cwm Taf PSB, the Automotive Sector, Infrastructure Owners and Energy Companies. It was agreed that alignment between partners must be achieved in order to develop an overarching strategy to increase the use of EVs.
- 5.8 The Working Group also identified opportunities for Rhondda Cynon Taf to progress its LCV Strategy through City Deal and Cardiff Capital Region Transport Authority. The Group welcomed the implementation of a modern transport hub and station quarter in Porth which will improve connectivity in the town centre and surrounding areas and will include a seven bay bus exchange, taxi rank, cycle stores, park and ride and train station links. Electric charge points will be included within any future proposal implemented such as Llys Cadwyn in Pontypridd.
- 5.9 According to Cynnal Cymru-Sustain Wales the growth in ownership of ultra-low emission vehicles in Wales currently lags behind other parts of the UK. With any new technology, uptake is initially slow when there is minimal support infrastructure in place. The changes arising from the Low Carbon Wales report, planning regulations and the increasing pressure from the Climate Change Committee are among the catalysts that are creating increased interest in Low Carbon Transport solutions, including Low Carbon Vehicles.

¹<https://cdn.naturalresources.wales/media/687416/eng-evidence-report-278-nrw-carbon-positive-project-nrw-strategic-fleet.pdf>

5.10 Cardiff Capital Region commissioned ‘Cenex’² to assess the potential impact of zero emission capable vehicles on the recharging infrastructure and energy requirements at 11 proposed Metro sites located across South East Wales. Among other things, the findings indicated that, the plug-in car uptake in RCT is predicted to be the following by:-

2020		2025		2030	
PiVs (% of all cars)	All cars	PiVs (% of all cars)	All cars	PiVs (% of all cars)	All cars
367 (0.3%)	116,508	2,255 (1.8%)	125,851	7,559 (5.6%)	135,193

(PiVs – Plug In Electric Vehicles)

5.11 The growth in electric car ownership and the need to meet UK and Welsh Carbon reduction targets supports the need for a charging infrastructure to be in place across RCT that will help meet the energy needs arising from growth in the number of electric cars in the area by 2030. The Council can have huge influence on the way its citizens travel and can also support people to make lower carbon travel choices. Currently, there are limited charging points in RCT. Of the points in place, not all are publicly available. The number of points that are available is low in comparison with neighbouring councils Members felt that by increasing the provision of publicly available charging points that are situated in visible, accessible and reliable locations with minimal route diversions to access them would be of benefit to existing EV users and once in place are likely to support residents to make choices in favour of purchasing Electric Vehicles and give visitors from outside RCT the assurance that charging facilities are available

5.12 The Working Group agreed that positioning infrastructure in destination locations would also encourage visitors from outside the area. This could include more rural locations which could enable people to travel further without ‘range’ anxiety. Taxi ranks were also identified by the Working Group as key to progressing the opportunities for infrastructure development in the short term which could be shared by other users as the network expands.

5.13 The provision of publicly available charging points may also influence those people living in terraced homes, where it would be difficult and unsafe for them to charge Electric Vehicles from home and purchase a vehicle where they have no means of installing an on-road charger. The lack of infrastructure is a key barrier to deployment of alternative vehicles which can reduce emissions and improve air quality.

5.14 To assist home charging, a new policy on ultra-low emission vehicles (ULEVs) requires non-residential developments to have charging points in at least 10%

² <https://www.cardiffcapitalregion.wales/wp-content/uploads/2019/02/appendix-3-cardiff-metro-infrastructure-review-cenex.pdf>

of the spaces available. This is the first national policy of its kind in the [UK](#). The new rule is designed to help accelerate the uptake of electric cars by making it easier for electric car owners to recharge the vehicle's battery overnight, at home. It is part of the UK government's wider "[Road to Zero](#)" policy, which is designed to reduce new car emissions to "effectively zero" by 2040.

- 5.15 The Working Group recognised that there could be benefits to the early inclusion of electric vehicles within the Council's own fleet. This could be facilitated as part of fleet renewal processes, to analyse and identify opportunities for using low carbon vehicles as part of day to day operations without hampering operational performance or increasing costs. This would also enable the Council to gain a greater understanding of the best use and of Electric Vehicles. Research identified that a number of grants were available to support the purchase of Electric Vehicles including from the UK Office for Low Emission Vehicles (OLEV). There is scope for further research to maximise any grant funding opportunities to reduce costs.
- 5.16 The infrastructure could include the installation of a number of charging points, which could be a mix of rapid-charge, taking roughly half an hour to charge and fast-charge, which take three to four hours. As a major employer within RCT, the Council has significant reach to residents within the community. Staff could be encouraged to purchase electric cars through a range of Staff Incentive packages. Where drivers are unable to charge at home, charging at their workplace may help to influence their purchase decision as they would have access to charging so that they could enjoy the benefits of an electric car. Between the morning and evening rush hours, most cars are not used and are parked in the office car park. This would provide the perfect opportunity to plug in and top-up the charge. This makes using an electric car for work a very viable and sensible proposition all-round, alongside other more sustainable modes of transport.
- 5.17 The Working Group acknowledged that a move towards a low carbon future, which was set out in the Welsh Government strategy for a [Low Carbon Wales](#), and published during the course of the Group's work would provide a number of community benefits including significant health benefits. Wales has some of the worst air quality in the UK³ and there are areas in Wales such as Cardiff and Port Talbot that have higher PM10 levels than some larger cities such as Birmingham and London. The primary source of pollutants arise from road transport and air pollution contributes to around [2,000 deaths per year in Wales](#) (6% of total deaths).
- 5.18 [Welsh Government](#) is looking to the public sector for an '*early leadership role in driving forward a low carbon future*' by taking a '*proactive approach to considering and implementing opportunities to reduce emissions from their transport activities*'. Recently, the Council published its own response to [Net Zero – The Committee on Climate Change](#) in which it has committed to match the ambitions of the UK100 Agreement through pledging to achieve 100% clean energy across Rhondda Cynon Taf Council's full range of functions by

³ <http://www.assembly.wales/Research%20Documents/18-009/18-009-Web-English.pdf>

2050. More specifically the Council supports the *'installation of infrastructure to fuel zero emission vehicles and encouraging residents to opt to purchase electric vehicles by offering free car parking and use of bus lanes'*. The shift to electric vehicles and providing the most accessible refuelling infrastructure will play a part in decarbonising the road network and improve air quality, which brings with it many benefits such as long term positive effects on access to employment for deprived areas and health.

- 5.19 The Working Group firmly believe that as the profile of Low Carbon Vehicles together with the impetus of other Low Carbon solutions to meet Carbon reduction is raised the Council has a key role to play by:-
- Reducing Carbon in its own fleet through the use of LCVs with appropriate infrastructure and encouraging Elected Members and staff to consider and take advantage of LCV solutions and facilitating this through the provision of charging points in council offices;
 - Encouraging residents to consider and take advantage of LCV solutions and facilitating this through the provision of charging points in key locations;
 - Working with partners to align the provision of infrastructure and widen the access to charging for all as well as enabling visitors to key RCT destinations to access charging facilities

- 5.20 The developing technology and government plans for fossil fuel engines and low carbon solutions to the use of energy in households mean this agenda is developing at a pace. The Council will need to keep abreast of these developments to ensure it fulfils its community leadership role.

6. RECOMMENDATIONS

The following recommendations have been formed as a result of the work undertaken by the Scrutiny Working Group tasked with progressing the Notice of Motion in respect of developing the electric vehicle infrastructure across RCT. Many are short term and immediate actions, which can be implemented, others are longer term developments for progressing the strategy for infrastructure.

6.1 Recommendation 1

'The Council should seek to enhance the availability and accessibility of public access EV charging in the short term at key Council locations such as leisure centres and tourist destinations.'

6.2 Recommendation 2

'The Council should consider steps to facilitate infrastructure to support the predicted increase in electric vehicle usage and consider how these steps might encourage residents across all areas of RCT to opt to purchase an electric vehicle. As part of this the Council should involve residents and collaborate with businesses and the wider public sector in the development of these proposals. The Council should also consider the commercial opportunities available to it.'

6.3 Recommendation 3

‘The Council should consider developing supplementary planning guidance to ensure that fast-charging infrastructure can be supported both in residential and non-residential development. Looking to the future, the Council should consider now, how wider urban design could complement the evolution to electrified transport and wider changes in mobility and transport behaviour in the longer term. The Council should avoid considering EV infrastructure as a single issue, but instead should take an integrated approach by considering how energy generation and supply to support the wider reduction of carbon footprint. The Scrutiny Working Group believes a proactive approach could prevent any future challenges from the outset and prevent the Council from being penalised financially should strict financial penalties for higher emission vehicles be introduced’.

6.4 Recommendation 4

‘As part of future fleet renewal, the Council should seek where possible to replace current petrol or diesel vehicles, with Electric Vehicles. Where range of such vehicles may currently cause operational issues, the Council should consider hybrid/mild-hybrid options or the latest technology petrol/diesel options which meet or exceed Euro 6. The Working Group believes that this could be done via a trial of electric/hybrid electric vehicles within an appropriate Council Service such as Meals on Wheels to see how it can be viable and cost effective for the Council going forward. As a result of the pace of improvement in Electric Vehicle range, the Council should continuously review opportunities in the medium to longer term to consciously opt, where possible for electric/hybrid electric options. Such a commitment should be based also upon the potential revenue savings in fleet running costs.

6.5 Recommendation 5

‘The Working Group believes that a wider partnership approach to the development of EV infrastructure could reduce some of the operational challenges presented by current EV-range limits. The Group also felt there was huge potential in a collaborative regional approach more broadly across the Capital Region’.

6.6 Recommendation 6

‘As technology is changing, the Council should begin now to consider how it responds to a future shift to electric vehicles between now and the UK Government deadline for combustion engine production, not just at a strategic community leadership level. The Council should consider how it can encourage local vocational providers to respond to the shift in the emerging technology and develop relevant courses which will advance the mechanical skills required to maintain and service electric vehicles.

6.7 Recommendation 7

'The Council should consider placing an onus upon its supply chain to support an EV or LCV approach, in areas such as Home to School Transport and Taxi licences'.

6.8 Recommendation 8

'The Working Group believes the Council should call upon the Welsh Government to take a more proactive approach in facilitating EV infrastructure to ensure that Wales leads from the front and is in the best position to secure the potential economic opportunities. The Group also believed that the Council should call upon the UK Government to take more radical steps in respect of incentivising a shift to electric vehicles, learning from the example set by Scandinavian countries'.

6.9 Recommendation 9

The Working Group identified the Welsh National Eisteddfod (to be hosted by RCT in 2022) as a visitor attraction which would benefit from having the appropriate electric charging infrastructure in place to supply visitors for the duration of the event. The Working Group believes that the Council should investigate the implementation of the appropriate (mobile) infrastructure in order to demonstrate its commitment to the local environment, help cater for visitor's charging needs and exhibit leadership in an emerging industry.

6.10 Recommendation 10

'The Working Group also urges the Council to recognise that planning effectively now is key for the longer term sustainability of the local economy'.

7. EQUALITY AND DIVERSITY IMPLICATIONS

7.1 No equalities Impact Assessment has been carried out on this report, however, creating sustainable communities, transport and long term employment opportunities is of benefit to all RCT residents regardless of background.

8. CONSULTATION

8.1 Consultation was undertaken with Welsh Government, Natural Resources Wales (NRW) and consideration was given to responses provided by PSB Partners / Local Authorities. However the Working Group acknowledged the need to take forward further involvement with Stakeholders in any future developments

9. FINANCIAL IMPLICATIONS

9.1 There are no financial implications directly associated with this report but detailed consideration of the capital and revenue implications will be required in order to support a preferred strategy. However there is scope to bid for and maximise grant funding.

10. LEGAL IMPLICATIONS

10.1 There are no legal implications aligned to this report.

11. LINKS TO THE COUNCILS CORPORATE AND NATIONAL AND THE WELL-BEING OF FUTURE GENERATIONS (WALES) ACT

11.1 Supporting the development of Infrastructure for Low Carbon Vehicles will allow the Council to meet its stated objective of being more energy efficient. The recommendations contained within this report will enable the council to maximise its contributions to the seven national Well-being Goals.

12. CONCLUSION

12.1 The Working Group was tasked with considering the development of the infrastructure to support low carbon vehicles that will improve the Economic, Social and Environmental and Cultural well-being of the people and communities of Rhondda Cynon Taf. The Group concluded that there was currently insufficient infrastructure in place to support LCV and that more work needs to be undertaken to identify a way forward. This work needs to be aligned with the Council's response to Net Zero: The Committee on Climate Change



RHONDDA CYNON TAF COUNTY BOROUGH COUNCIL

MUNICIPAL YEAR 2019/20

OVERVIEW & SCRUTINY COMMITTEE 3rd SEPTEMBER 2019

Cwm Taf Community Safety Delivery Plan 2018-21

REPORT OF THE DIRECTOR, PUBLIC HEALTH, PROTECTION & COMMUNITY SERVICES

Author: Louise Davies, Service Director- Public Protection Services

1. PURPOSE OF THE REPORT

To inform elected members about the Cwm Taf Community Safety Delivery Plan 2018-21 and the current arrangements for monitoring progress. The Plan seeks to ensure the Cwm Taf Community Safety Partnership is accountable for the delivery of actions in response to the priorities identified by the Cwm Taf Community Safety Needs Assessment 2017 undertaken by the Community Safety Partnership Board on behalf of the Public Services Board.

2. RECOMMENDATIONS

It is recommended that members:

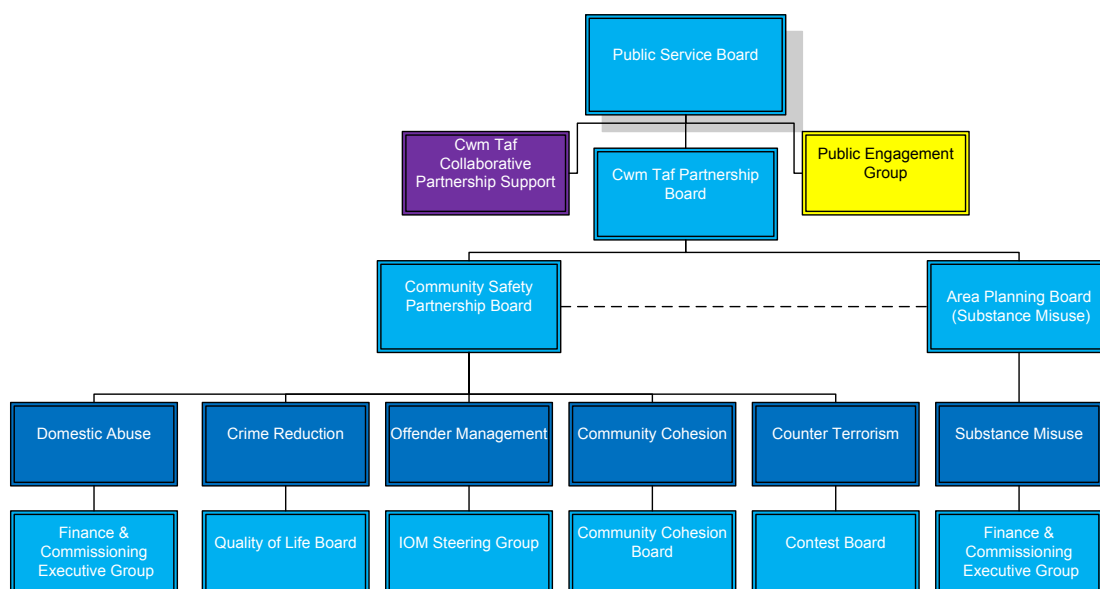
- 2.1 Scrutinise the content of the report and consider whether they wish to scrutinise in greater depth any matters in the Cwm Taf Community Safety Delivery Plan 2018-21 or other matters related to Community Safety in Rhondda Cynon Taf.

3. BACKGROUND

- 3.1 The Cwm Taf Community Safety Partnership Board (CSP Board) discharges the statutory responsibilities set out in the Crime and Disorder Act 1998 as Crime & Disorder Reduction Partnership at a Cwm Taf regional level. The CSP Board is the strategic leadership group for the planning, commissioning and delivery of community safety related services and activities, working across organisational boundaries to achieve better outcomes for the people of Cwm Taf.
- 3.2 The CSP Board comprises representatives of Rhondda Cynon Taf CBC, Merthyr Tydfil CBC, Cwm Taf Morgannwg UHB, South Wales Police,

Probation/CRC and Youth Offending Services, Natural Resources Wales, South Wales Fire and Rescue Services, Office for the Police and Crime Commissioner and the Chairs of each of the sub groups. The Cwm Taf Substance Misuse Area Planning Board (APB) is in alignment with the CSP Board so that both Boards now sit as a single meeting. The CSP Board is accountable to the Public Services Board and Figure 1 below illustrates the current Partnership Landscape.

Figure 1: Cwm Taf Community Safety Partnership



3.3 The Crime and Disorder Act 1998 (as amended), requires the CSP Board to develop a strategy for the reduction of crime and disorder in the area, including anti-social behaviour and other behaviour adversely affecting the local environment. In 2017, the Cwm Taf Community Safety Strategic Assessment was prepared and scrutinised by the Communities and Prosperity- Crime and Disorder Scrutiny Committee. The Assessment reviewed existing service provision and delivery within Cwm Taf, to determine current issues in our communities and key strategic influences including those of the Public Service Board, Police and Crime Reduction Plan and broad community engagement programmes.

3.3 In response to the findings of the Assessment and as required by Act, the Cwm Taf Community Safety Delivery Plan 2018-21 was prepared and following further scrutiny by the Communities and Prosperity- Crime and Disorder Scrutiny Committee, this Plan was approved by the CSP Board in March 2018. This Plan constitutes the three-year strategic plan to reduce crime and disorder in our communities. The Delivery Plan can be found [here](#).

3.4 The six Priority Areas included in the Delivery Plan are:

- A. Reduce the impact of alcohol and drug misuse on our communities.**
- B. Divert offenders and reducing re- offending**
- C. Tackle Violence against Women, Domestic Abuse and Sexual Violence**
- D. Promote Safe and Confident Communities**

- E. **Protect vulnerable groups from harm and victimisation**
- F. **Improve the environment by reducing environmental crime**

In addition, a **Cross Cutting Priority to “Improve Communication and Engagement with our Communities”** is a common and recurring theme for all of the Community Safety Priorities.

3.5 The principles that underpin the Plan development are as follows:

- i) **There is clear synergy with other Strategic Plans that contribute to delivery of the Community Safety Priorities.** This includes the Substance Misuse Plan, VAWDASV Plan (*Violence against Women, Domestic Abuse and Sexual Violence*), Youth Justice Plan and the Safeguarding Plans. These plans are already based on evidence within the Community Safety Assessment. This approach ensures coherence and avoids duplication by partners.
- ii) **The actions in the Delivery Plan are based on the evidence from the Assessment and drive improvement.** This will ensure the Delivery Plan is focused on addressing the needs of our communities and builds on the work already being done by single agencies or as part of existing core (*business as usual*) activities.
- iii) **Actions require a partnership approach and accountability for delivery of all actions is to a named Partnership Group within the Cwm Taf Partnership Landscape.** This ensures clear governance through partnership arrangements and accountability back to the Cwm Taf Community Safety Board and ultimately the Public Services Board.
- iv) **Monitoring of progress against the Delivery Plan is to the Community Safety Board on a quarterly basis, with Partnerships reporting by exception i.e. where actions are complete/ exceed targets set or where actions are not on target.** This minimises the burden on partners to produce onerous monitoring reports but ensures a mechanism exists to highlight good practice and outputs as they are achieved. It also ensures a route to escalate problems with delivering actions so the Board can intervene to resolve.

4 **FINANCIAL IMPLICATIONS**

None

5. **CONCLUSION**

- 5.1 A detailed Community Safety Needs Assessment was undertaken by the Cwm Taf Community Safety Board in 2017. The responsible Authorities are under an obligation from the Crime and Disorder Act 1998 (as amended) to produce a Strategy to address the issues identified in the Assessment and this has been developed as the Cwm Taf Community Safety Delivery Plan for 2018-2021. The Plan identifies six strategic priorities and commits the Community Safety Partnership to undertake actions to improve community Safety in Cwm Taf.

LOCAL GOVERNMENT ACT 1972

AS AMENDED BY

THE LOCAL GOVERNMENT (ACCESS TO INFORMATION) ACT 1985

RHONDDA CYNON TAF COUNTY BOROUGH COUNCIL

OVERVIEW AND SCRUTINY COMMITTEE

3rd SEPTEMBER 2019

**REPORT OF THE DIRECTOR OF PUBLIC HEALTH, PROTECTION &
COMMUNITY SERVICES**

Background Paper:

Cwm Taf Community Safety Delivery Plan 2018-21

**Officer to contact: Louise Davies, Service Director- Public Protection Tel. No.
01443 425385**

Tudalen wag